

КОМИТЕТ ПО КОНКУРЕНТНОЙ ПОЛИТИКЕ МОСКОВСКОЙ ОБЛАСТИ

«УТВЕРЖДЕНО»

Комитет по конкурентной политике
Московской области

_____ С.Н. Журавлева

«__» _____ 20__ г.

ИЗВЕЩЕНИЕ О ПРОВЕДЕНИИ АУКЦИОНА № ПЗ-СРП/21-1447

по продаже земельного участка, находящегося в муниципальной собственности,
расположенного на территории городского округа Серпухов
Московской области, вид разрешенного использования:
для ведения личного подсобного хозяйства

№ процедуры www.torgi.gov.ru	150721/6987935/07
№ процедуры www.torgi.mosreg.ru	00400010101384
Дата начала приема заявок:	16.07.2021
Дата окончания приема заявок:	24.08.2021
Дата аукциона:	27.08.2021

г. Красногорск
2021 год

1. Правовое регулирование

Аукцион, открытый по форме подачи предложений о цене предмета аукциона с ограничением по составу Участников – только для граждан, проводится в соответствии с требованиями:

- Гражданского кодекса Российской Федерации;
- Земельного кодекса Российской Федерации;
- Федерального закона от 26.07.2006 № 135-ФЗ «О защите конкуренции»;
- Закона Московской области от 07.06.1996 №23/96-ОЗ «О регулировании земельных отношений в Московской области»;
- Сводного заключения Министерства имущественных отношений Московской области от 09.07.2021 № 96-3 п. 277;
- постановления Администрации городского округа Серпухов Московской области от 13.07.2021 № 3546-П «О проведении аукциона по продаже земельного участка, расположенного в границах муниципального образования «Городской округ Серпухов Московской области» по адресу: Московская область, Серпуховский район, д. Зиброво, вид разрешенного использования «для ведения личного подсобного хозяйства» (Приложение 1);
- иных нормативно правовых актов Российской Федерации и Московской области.

2. Сведения об аукционе

2.1. Продавец – орган местного самоуправления муниципального образования Московской области, принимающий решение о проведении аукциона, об отказе от проведения аукциона, об условиях аукциона (в том числе о начальной цене предмета аукциона, условиях и сроках договора купли-продажи), отвечающий за соответствие земельного участка характеристикам, указанным в Извещении о проведении аукциона, за своевременное опубликование Извещения о проведении аукциона в порядке, установленном для официального опубликования (обнародования) муниципальных правовых актов по месту нахождения земельного участка, за соблюдение сроков заключения договора купли-продажи земельного участка и осуществляющий его заключение.

Наименование: Администрация городского округа Серпухов Московской области

Адрес: 142203, Московская область, г. Серпухов, ул. Советская, д. 88.

Сайт: www.serpuhov.ru

Адрес электронной почты: info@serpuhov.ru

Телефон факс: + 7 (496) 735-52-92.

В лице Комитета по управлению имуществом городского округа Серпухов Московской области

Адрес: 142203, Московская область, г. Серпухов, ул. Советская, д. 88.

Сайт: www.serpuhov.ru

Адрес электронной почты: info@serpuhov.ru

Телефон факс: + 7 (496) 735-52-92.

2.2. Организатор аукциона – орган, отвечающий за соответствие организации и проведения аукциона требованиям действующего законодательства, утверждающий Извещение о проведении аукциона, состав Аукционной комиссии, в том числе обеспечивающий прием и возврат задатков в установленном порядке.

Наименование: Комитет по конкурентной политике Московской области.

Адрес: 143407, Московская область, г. Красногорск, бульвар Строителей, д. 1.

Сайт: www.zakaz-mo.mosreg.ru

2.3. Лицо, осуществляющее организационно - технические функции по организации и проведению аукциона – обеспечивает размещение Извещения о проведении аукциона и документов, составляемых в ходе проведения аукциона на сайтах www.torgi.gov.ru, www.torgi.mosreg.ru в установленном законодательством порядке.

Наименование: Государственное казенное учреждение Московской области «Региональный центр торгов» (сокращенное наименование - ГКУ «РЦТ»).

Адрес: 143407, Московская область, городской округ Красногорск, г. Красногорск, бульвар Строителей, д. 7 (Приложение 10).

Сайт: www.rctmo.ru

Адрес электронной почты: rct_torgi@mosreg.ru

2.4. Предмет аукциона: продажа земельного участка, находящегося в муниципальной собственности, расположенного на территории городского округа Серпухов Московской области (далее - Земельный участок).

2.5. Сведения о Земельном участке:

Местоположение (адрес): Московская область, Серпуховский район, д. Зиброво

Площадь, кв. м: 784

Кадастровый номер: 50:32:0060103:650 (выписка из Единого государственного реестра недвижимости об объекте недвижимости от 07.06.2021 № КУВИ-002/2021-68417623 - Приложение 2).

Сведения о правах на земельный участок: Муниципальное образование «Городской округ Серпухов Московской области», собственность, № 50:32:0060103:650-50/001/2020-2 от 18.05.2020 (выписка из Единого государственного реестра недвижимости об объекте недвижимости от 07.06.2021 № КУВИ-002/2021-68417623 - Приложение 2).

Сведения об ограничениях прав на земельный участок: указаны в постановлении Администрации городского округа Серпухов Московской области от 13.07.2021 № 3546-П «О проведении аукциона по продаже земельного участка, расположенного в границах муниципального образования «Городской округ Серпухов Московской области» по адресу: Московская область, Серпуховский район, д. Зиброво, вид разрешенного использования «для ведения личного подсобного хозяйства» (Приложение 1), информации Комитета по архитектуре и градостроительству Московской области от 27.05.2021 № ГЗ-21-006802 (Приложение 4), письме заместителя Главы Администрации городского округа Серпухов Московской области от 15.07.2021 № 1.1.21/4061исх (Приложение 4), акте обследования земельного участка от 23.06.2021 (Приложение 4) в том числе Земельный участок:

- полностью расположен в водоохранной зоне р.Ока;
- частично расположен в прибрежной защитной полосе р. Ока;
- прочие ограничения прав и обременения объекта недвижимости; реквизиты документа-основания: постановление администрации Серпуховского муниципального района Московской области от 30.06.2014 № 1176: 558 кв.м.

Использовать Земельный участок в соответствии с требованиями Водного кодекса Российской Федерации.

Категория земель: земли населенных пунктов

Вид разрешенного использования: для ведения личного подсобного хозяйства

Фотоматериалы: Приложение 3.

Сведения о максимально и (или) минимально допустимых параметрах разрешенного строительства: указаны в информации Комитета по архитектуре и градостроительству Московской области от от 27.05.2021 № ГЗ-21-006802 (Приложение 4)

Сведения о технических условиях подключения (технологического присоединения) объекта капитального строительства к сетям инженерно-технического обеспечения:

- водоснабжения, водоотведения и теплоснабжения указаны в письме ГКУ МО «АРКИ»;
- газоснабжения указаны в письме АО «Мособлгаз» «Юг» от 09.06.2021 № 4004/Ю/01 (Приложение 5);

- электроснабжения указаны в письме Коломенского филиала АО «МОСОБЛЭНЕРГО» от 31.05.2021 № 582/СПО.

Извещение о предоставлении Земельного участка в соответствии со статьей 39.18. Земельного кодекса Российской Федерации было опубликовано:

- на официальном сайте Российской Федерации в информационно-телекоммуникационной сети «Интернет» для размещения информации о проведении торгов: www.torgi.gov.ru: № 270521/5425089/01, лот № 1, дата публикации 27.05.2021;

- в печатном издании «Серпуховские вести» от 28.05.2021 № 19 (291);

- на официальном сайте Администрации городского округа Серпухов Московской области www.serpuhov.ru; от 28.05.2021.

Начальная цена предмета аукциона: 329 687,68 руб. (Триста двадцать девять тысяч шестьсот восемьдесят семь руб. 68 коп.), НДС не облагается.

«Шаг аукциона»: 9 890,63 руб. (Девять тысяч восемьсот девяносто руб. 63 коп.).

Размер задатка для участия в аукционе: 329 687,68 руб. (Триста двадцать девять тысяч шестьсот восемьдесят семь руб. 68 коп.), НДС не облагается.

2.6. Адрес места приема Заявок:

Московская область, городской округ Красногорск, г. Красногорск, бульвар Строителей, д. 7, этаж 21, ГКУ «РЦТ», тел. +7 (925) 082-80-34 (Приложение 10).

2.7. Дата и время начала приема Заявок: 16.07.2021 в 09 час. 00 мин¹.

понедельник* - четверг* с 09 час. 00 мин. до 18 час. 00 мин.

пятница* и предпраздничные дни * с 09 час. 00 мин. до 16 час. 45 мин.;

перерыв с 13 часов 00 минут до 14 час. 00 мин.

2.8. Дата и время окончания приема Заявок: 24.08.2021 в 18 час. 00 мин.

2.9. Место, дата и время окончания рассмотрения Заявок: Московская область, городской округ Красногорск, г. Красногорск, бульвар Строителей, д. 7, этаж 14, ГКУ «РЦТ», аукционный зал, **27.08.2021 в 10 час. 30 мин.**

2.10. Место, дата и время начала регистрации Участников аукциона: Московская область, городской округ Красногорск, г. Красногорск, бульвар Строителей, д. 7, этаж 14, ГКУ «РЦТ», **27.08.2021 в 10 час. 30 мин.**

2.11. Место проведения аукциона: Московская область, городской округ Красногорск, г. Красногорск, бульвар Строителей, д. 7, этаж 14, ГКУ «РЦТ», аукционный зал.

2.12. Дата и время проведения аукциона: 27.08.2021 в 11 час. 30 мин.

ВНИМАНИЕ!

В связи с установленным по адресу: Московская область, городской округ Красногорск, г. Красногорск, бульвар Строителей, д. 7, **контрольно-пропускным режимом**, заявителю/участнику, подающему/подавшему заявку на участие в аукционе, или его представителю, следует **не позднее, чем за один рабочий день** (до 16 час. 00 мин.) для граждан Российской Федерации и **не позднее, чем за шесть рабочих дней** (до 16 час.

¹ Здесь и далее указано московское время.

* По рабочим дням

00 мин.) для иностранных граждан до даты посещения ГКУ «РЦТ» сообщить следующие сведения для оформления соответствующего пропуска: номер аукциона, фамилию, имя, отчество на электронную почту rct_torgi@mosreg.ru.

Для прохода в здание, расположенное по адресу: Московская область, городской округ Красногорск, г. Красногорск, бульвар Строителей, д. 7, **визитеру необходимо при себе иметь документ, удостоверяющий его личность.**

В случае несоблюдения указанного порядка и сроков заказа пропуска по вине заявителя / участника аукциона, организатор аукциона признается исполнившим возможность обеспечения всем заявителям/участникам аукциона или их представителям, подать заявку / присутствовать на аукционе.

3. Информационное обеспечение аукциона

3.1. Извещение о проведении аукциона размещается на официальном сайте торгов Российской Федерации в информационно-телекоммуникационной сети «Интернет» для размещения информации о проведении торгов www.torgi.gov.ru (далее – **Официальный сайт торгов**).

3.2. Извещение о проведении аукциона публикуется Продавцом в порядке, установленном для официального опубликования (обнародования) муниципальных правовых актов уставом муниципального образования, по месту нахождения Земельного участка:

- на официальном сайте Администрации городского округа Серпухов Московской области www.serpuhov.ru;

- в печатном издании «Серпуховские вести».

3.3. Дополнительно информация об аукционе размещается:

- на Едином портале торгов Московской области www.torgi.mosreg.ru (далее – **ЕПТ МО**).

Все приложения к настоящему Извещению являются его неотъемлемой частью.

3.4. Осмотр Земельного участка производится без взимания платы и обеспечивается Организатором аукциона во взаимодействии с Продавцом в период заявочной кампании.

Для осмотра Земельного участка с учетом установленных сроков лицо, желающее осмотреть Земельный участок, направляет обращение (Приложение 8) на адрес электронной почты rct_torgi@mosreg.ru с указанием следующих данных:

- тема письма: **Запрос на осмотр Земельного участка;**
- Ф.И.О. лица, уполномоченного на осмотр Земельного участка, или его представителя;
- адрес электронной почты, контактный телефон;
- дата аукциона, номер аукциона;
- кадастровый номер Земельного участка;
- местоположение (адрес) Земельного участка.

В течение 2 (двух) рабочих дней со дня поступления обращения Организатор аукциона оформляет «смотровое письмо» и направляет его по электронному адресу, указанному в обращении. В «смотровом письме» указывается дата осмотра и контактные сведения лица (представителя **Продавца**), уполномоченного на проведение осмотра.

4. Требования к Заявителям/Участникам аукциона

4.1. Заявителем/Участником аукциона может быть только гражданин, претендующий на заключение договора купли-продажи и подавший Заявку на участие в аукционе.

5. Порядок, форма и срок приема /подачи /отзыва Заявок

ВНИМАНИЕ!

Условия аукциона, порядок и условия заключения договора купли-продажи земельного участка с участником аукциона являются условиями публичной оферты, а подача заявки на участие в аукционе и внесение задатка в установленные в Извещении о проведении аукциона сроки и порядке являются акцептом оферты в соответствии со статьей 438 Гражданского кодекса Российской Федерации.

5.1. Для участия в аукционе с учетом требований, установленных Извещением о проведении аукциона, Заявителю необходимо представить следующие документы:

- Заявку на участие в аукционе по установленной в настоящем Извещении о проведении аукциона форме с указанием банковских реквизитов счета Заявителя для возврата задатка (Приложение 6);

- копии документов, удостоверяющих личность Заявителя (для граждан) (в случае представления копии паспорта гражданина Российской Федерации необходимо в соответствии с действующим законодательством представить копии 20 (двадцати) страниц паспорта: **от 1-ой страницы с изображением Государственного герба Российской Федерации по 20-ую страницу с «Извлечением из Положения о паспорте гражданина Российской Федерации» включительно**);

- надлежащим образом заверенный перевод на русский язык документов о государственной регистрации юридического лица в соответствии с законодательством иностранного государства в случае, если Заявителем является иностранное юридическое лицо;

- документы, подтверждающие внесение задатка (представление документов, подтверждающих внесение задатка, признается заключением соглашения о задатке).

5.2. Один Заявитель вправе подать только одну Заявку на участие в аукционе в отношении одного Земельного участка.

5.3. подача Заявок Заявителями или их уполномоченными представителями осуществляется при предъявлении документа, удостоверяющего личность. Лица желающие принять участие в аукционе, должны использовать форму Заявки на участие в аукционе (Приложение 6).

5.4. Заявки принимаются по месту и в срок приема Заявки, указанные в разделе 2 (пункты 2.6.-2.12.) Извещения о проведении аукциона. В случае подачи Заявки Заявителем посредством почтовой связи, риск несвоевременного ее поступления Организатору аукциона, несет Заявитель.

5.5. Ответственный сотрудник регистрирует Заявку в журнале регистрации заявок, присваивает ей соответствующий номер, указывает дату и время ее приема.

5.6. При подаче Заявителями Заявок на участие в аукционе, сотрудником, осуществляющим прием и оформление документов, консультации не проводятся.

5.7. Заявка, поступившая по истечении срока приема Заявки, возвращается в день ее поступления Заявителю или его уполномоченному представителю в порядке, предусмотренном для приема Заявки.

5.8. Заявка и прилагаемые к ней документы представляются Заявителем одновременно. Не допускается раздельная подача Заявки и прилагаемых к ней документов, представление дополнительных документов после подачи Заявки или замена ранее поданных документов без отзыва Заявки.

5.9. Заявитель вправе отозвать принятую Организатором аукциона Заявку на участие в аукционе в любое время до установленного в Извещении о проведении аукциона дня окончания срока приема Заявок (пункт 2.8.).

5.10. Отзыв принятой Заявки оформляется путем направления Заявителем в адрес Организатора аукциона уведомления в письменной форме (с указанием даты приема Заявки) за подписью Заявителя с расшифровкой Ф.И.О. Уведомление об отзыве принятой Заявки принимается в установленные в Извещении о проведении аукциона дни и часы приема Заявок, аналогично порядку приема Заявок.

5.11. Заявка подается Заявителем по форме, которая установлена в Извещении о проведении аукциона (Приложение 6). Заявка должна быть заполнена по всем пунктам и подписана Заявителем или уполномоченным им представителем и заверена печатью Заявителя (при наличии).

5.12. Заявка и документы, прилагаемые к ней, должны быть:

- сшиты в единую книгу, которая должна содержать сквозную нумерацию листов;

- заполнены разборчиво на русском языке и по всем пунктам;

- копии документов, входящие в состав Заявки, должны иметь четко читаемый текст;

- на прошивке заверены оригиналом подписи Заявителя с указанием Ф.И.О. либо их представителей с указанием количества листов;

5.13. При заполнении Заявки и оформлении документов не допускается применение факсимильных подписей.

5.14. Ответственность за достоверность представленной информации и документов несет Заявитель.

5.15. Поданные документы на участие в аукционе не возвращаются, за исключением случаев, указанных в пунктах 5.6., 5.8., 5.9. Извещения о проведении аукциона.

6. Условия допуска к участию в аукционе

Заявитель не допускается к участию в аукционе в следующих случаях:

- непредставление необходимых для участия в аукционе документов или представление недостоверных сведений;

- непоступление задатка на дату рассмотрения Заявок на участие в аукционе на счет, указанный в п. 7.5. настоящего Извещения о проведении аукциона;

- подача Заявки на участие в аукционе лицом, которое в соответствии с Земельным кодексом Российской Федерации и другими федеральными законами не имеет права быть Участником аукциона и покупателем земельного участка;

- наличие сведений о Заявителе в реестре недобросовестных Участников аукциона.

7. Порядок внесения и возврата задатка

7.1. Для участия в аукционе устанавливается требование о внесении задатка. Заявители обеспечивают поступление задатков в порядке и в сроки, указанные в настоящем Извещении о проведении аукциона.

7.2. Документом, подтверждающим внесение задатка, является платежное поручение, квитанция об оплате или иной документ, подтверждающие перечисление задатка, с отметкой банка о его исполнении.

7.3. Представление документов, подтверждающих внесение задатка, признается заключением соглашения о задатке (Приложение 7).

7.4. Плательщиком денежных средств в качестве задатка может быть исключительно Заявитель. Не допускается перечисление денежных средств в качестве задатка иными лицами. Перечисленные денежные средства иными лицами, кроме Заявителя, будут считаться ошибочно перечисленными денежными средствами и возвращены плательщику.

7.5. Денежные средства в качестве задатка для участия в аукционе вносятся Заявителем платежом на расчетный счет по следующим банковским реквизитам:

Получатель платежа: МЭФ Московской области (05868217110 Государственное казенное учреждение Московской области «Региональный центр торгов»)

ИНН 5024147611,

КПП 502401001,

Номер счета получателя средств: 03222643460000004800

Единый казначейский счёт: 40102810845370000004

БИК 004525987

Банк получателя: ГУ БАНКА РОССИИ ПО ЦФО//УФК ПО МОСКОВСКОЙ ОБЛАСТИ г. Москва

В связи с отсутствием КБК при заполнении полей (104, 105) платежного поручения (квитанции об оплате) для перечисления задатка рекомендуется указывать в соответствующих полях КБК - «0», ОКТМО - «0».

7.6. В документе, подтверждающем внесение задатка (пункт 7.2.), в обязательном порядке указывается назначение платежа: «Задаток для участия в аукционе «__» _____ 20__ (дата аукциона), по Соглашению о задатке от «__» _____ 20__ №__» (при наличии реквизитов Соглашения о задатке), НДС не облагается».

7.7. Информацией о поступлении денежных средств от Заявителя в качестве задатка в установленные порядке и сроки на расчетный счет, указанный в п.7.5. настоящего Извещения о проведении аукциона, является справка получателя платежа, предоставляемая на рассмотрение Аукционной комиссии.

7.8. Задаток Заявителя, подавшего Заявку с опозданием (после окончания установленного срока приема Заявок), возвращается такому Заявителю в порядке, установленном для Участников аукциона.

7.9. Задаток Заявителя, отзывавшего Заявку до окончания срока приема Заявок (пункт 2.8.), возвращается такому Заявителю в течение 3 (трех) рабочих дней со дня поступления уведомления об отзыве Заявки на участие в аукционе. В случае отзыва Заявки Заявителем позднее дня окончания срока приема Заявок задаток возвращается в порядке, установленном для Участников аукциона (пункт 7.11.).

7.10. Задаток Заявителя, не допущенного к участию в аукционе, возвращается такому Заявителю в течение 3 (трех) рабочих дней со дня оформления (подписания) протокола рассмотрения заявок на участие в аукционе.

7.11. Задаток лицам, участвовавшим в аукционе, но не победившим в нем, возвращается в течение 3 (трех) рабочих дней со дня подписания протокола о результатах аукциона.

7.12. Задаток Участникам, не участвовавшим в аукционе, возвращается в срок, предусмотренном п. 7.11. Извещения о проведении аукциона.

7.13. Задаток, внесенный лицом, признанным Победителем аукциона, задаток, внесенный иным лицом, с которым договор купли-продажи земельного участка заключается в соответствии с пунктом 13, 14 или 20 статьи 39.12 Земельного кодекса Российской Федерации, засчитываются в оплату приобретаемого земельного участка.

7.14. Задатки, внесенные этими лицами, уклонившимися от заключения договора купли-продажи земельного участка, не возвращаются.

7.15. В случае принятия **Продавцом** решения об отказе в проведении аукциона, поступившие задатки возвращаются Заявителям в течение 3 (трех) рабочих дней с даты принятия такого решения.

7.16. В случае изменения реквизитов Заявителя/Участника аукциона для возврата задатка, указанных в Заявке, Заявитель/Участник направляет в адрес Организатора аукциона уведомление об их изменении, при этом задаток возвращается Заявителю/Участнику в порядке, установленном настоящим разделом.

8. Аукционная комиссия

8.1. Аукционная комиссия формируется Организатором аукциона и осуществляет следующие полномочия:

- обеспечивает в установленном порядке проведение аукциона;
- рассматривает Заявки на предмет соответствия требованиям, установленным Извещением о проведении аукциона, и соответствия Заявителя требованиям, предъявляемым к Участникам, устанавливает факты соответствия полноте и срокам поступления на счет получателя платежей денежных средств от Заявителей для оплаты задатков;
- принимает решение о допуске Заявителей к участию в аукционе и о признании Заявителей Участниками аукциона или об отказе в допуске Заявителей к участию в аукционе, которое оформляется протоколом рассмотрения заявок на участие в аукционе, подписываемое Аукционной комиссией не позднее одного дня со дня рассмотрения Заявок и размещается на Официальном сайте торгов, на ЕПТ МО не позднее, чем на следующий день после дня подписания указанного протокола;
- направляет (выдает) Заявителям, признанными Участниками аукциона и Заявителям, не допущенным к участию в аукционе, уведомления о принятых решениях в отношении их не позднее дня, следующего за днем подписания протокола рассмотрения заявок на участие в аукционе;
- выбирает Аукциониста путем открытого голосования;
- составляет Протокол о результатах аукциона, один из которых передает Победителю аукциона или уполномоченному представителю под расписку в день проведения аукциона.

8.2. Аукционная комиссия правомочна осуществлять функции и полномочия, если на ее заседании присутствует не менее пятидесяти процентов общего числа ее членов, при этом общее число членов Аукционной комиссии должно быть не менее пяти человек.

9. Порядок проведения аукциона

9.1. На регистрацию для участия в аукционе допускаются Участники аукциона:

- граждане, при предъявлении паспорта;

- представители граждан, имеющие право действовать от имени граждан, на основании доверенности, оформленной в соответствии с действующим законодательством, прилагаемой к заявке соответствующего Участника, при предъявлении паспорта.

9.2. Аукцион проводится путем повышения начальной цены предмета аукциона, указанной в Извещении о проведении аукциона, на «шаг аукциона».

9.3. Аукцион проводится в следующем порядке:

- до начала аукциона Участники или их уполномоченные представители должны пройти регистрацию и получить пронумерованные карточки Участника аукциона;

- в аукционный зал допускаются зарегистрированные Участники аукциона;

- аукцион начинается с объявления представителем Аукционной комиссии о проведении аукциона и представления Аукциониста;

- Аукционистом оглашается порядок проведения аукциона, краткая характеристика Земельного участка, начальная цена предмета аукциона, «шаг аукциона», а также номера карточек Участников аукциона по данному Земельному участку;

- при объявлении Аукционистом начальной цены предмета аукциона, Участникам аукциона предлагается заявить цену предмета аукциона, увеличенную в соответствии с «шагом аукциона», путем поднятия карточек;

- Аукционист объявляет номер карточки Участника аукциона, который первый поднял карточку после объявления Аукционистом начальной цены предмета аукциона, увеличенную в соответствии с «шагом аукциона»;

- каждая последующая цена предмета аукциона, превышающая предыдущую цену на «шаг аукциона», заявляется Участниками аукциона путем поднятия карточек;

- если до трехкратного объявления последней подтвержденной цены предмета аукциона ни один из Участников аукциона не заявил о своем намерении предложить более высокую цену предмета аукциона (не поднял карточку), аукцион завершается;

- по завершении аукциона Аукционист объявляет Победителя аукциона, номер его карточки и называет размер предложенной им цены предмета аукциона.

9.4. Победителем аукциона признается Участник аукциона, предложивший наибольшую цену предмета аукциона, номер карточки которого был назван Аукционистом последним.

9.5. Во время проведения аукциона его Участникам запрещено покидать аукционный зал, передвигаться по аукционному залу, осуществлять действия, препятствующие проведению аукциона Аукционистом, общаться с другими Участниками аукциона и разговаривать по мобильному телефону, при этом звук мобильного телефона должен быть отключен, осуществлять видео или фотосъемку без уведомления Аукционной комиссии.

9.6. Участники, нарушившие порядок (п.9.5.), и получившие дважды предупреждение от Аукционной комиссии могут быть удалены из аукционного зала по решению Аукционной комиссии, что отражается в Протоколе о результатах аукциона.

9.7. В ходе аукциона Участник имеет право совершить 1 (один) звонок по телефону или задать вопрос Аукционной комиссии, предварительно обратившись к ней. В этом случае аукцион приостанавливается не более чем на 3 (три) минуты.

9.8. Результаты аукциона оформляются Протоколом о результатах аукциона, который размещается в порядке, установленном разделом 3 Извещения о проведении аукциона в течение одного рабочего дня со дня его подписания.

9.9. Аукцион признается несостоявшимся в случаях, если:

- по окончании срока подачи заявок на участие в аукционе подана одна Заявка;

- на основании результатов рассмотрения Заявок на участие в аукционе принято решение о допуске к участию в аукционе и признании Участником только одного Заявителя (Единственный участник);

- в аукционе участвовал только один Участник (Участник единственно принявший участие в аукционе);

- по окончании срока подачи заявок на участие в аукционе не подано ни одной Заявки

- на основании результатов рассмотрения Заявок принято решение об отказе в допуске к участию в аукционе всех Заявителей;

- при проведении аукциона не присутствовал ни один из Участников аукциона;

- после трехкратного объявления предложения о начальной цене предмета аукциона не поступило ни одного предложения о цене предмета аукциона, которое предусматривало бы более высокую цену предмета аукциона.

9.10. Продавец / Организатор аукциона вправе объявить о проведении повторного аукциона в случае, если аукцион был признан несостоявшимся и лицо, подавшее единственную Заявку на участие в аукционе, Заявитель, признанный Единственным участником аукциона, или Участник единственно принявший участие в аукционе в течение 30 (тридцати) дней со дня направления им проекта договора купли-продажи земельного участка не подписали и не представили Продавцу указанные договоры. При этом условия повторного аукциона могут быть изменены.

10. Условия и сроки заключения договора купли-продажи земельного участка

10.1. Заключение договора купли-продажи земельного участка (Приложение 9) осуществляется в порядке, предусмотренном Гражданским кодексом Российской Федерации, Земельным кодексом Российской Федерации.

10.2. В случае, если аукцион признан несостоявшимся и только один Заявитель признан Участником, Продавец в течение 10 (десяти) дней со дня подписания Протокола рассмотрения заявок направляет Заявителю 3 (три) экземпляра подписанного проекта договора купли-продажи земельного участка. При этом цена земельного участка определяется в размере, равном начальной цене предмета аукциона.

10.3. В случае, если по окончании срока подачи Заявок на участие в аукционе подана только одна Заявка на участие в аукционе, при условии соответствия Заявки и Заявителя, подавшего указанную Заявку, всем требованиям, указанным в Извещении о проведении аукциона, Продавец в течение 10 (десяти) дней со дня рассмотрения указанной Заявки направляет Заявителю 3 (три) экземпляра подписанного договора купли-продажи земельного участка. При этом цена земельного участка определяется в размере, равном начальной цене предмета аукциона.

10.4. Продавец направляет Победителю аукциона или Участнику единственно принявшему участие в аукционе 3 (три) экземпляра подписанного проекта договора купли-продажи земельного участка в десятидневный срок со дня составления (подписания) протокола о результатах аукциона.

10.5. Не допускается заключение договора купли-продажи земельного участка ранее чем через 10 (десять) дней со дня размещения информации о результатах аукциона на Официальном сайте торгов.

10.6. Победитель аукциона или иное лицо, с которым заключается договор купли-продажи земельного участка в соответствии с Земельным кодексом Российской Федерации, обязаны подписать договор купли-продажи земельного участка в течение 30 (тридцати) дней со дня направления такого договора.

10.7. Если договор купли-продажи земельного участка в течение 30 (тридцати) дней со дня направления проекта договора купли-продажи земельного участка Победителю аукциона не был им подписан и представлен Продавцу, Продавец предлагает заключить указанный договор иному Участнику аукциона, который сделал предпоследнее предложение о цене предмета аукциона, по цене, предложенной Победителем аукциона.

10.8. В случае, если Победитель аукциона или иное лицо, с которым заключается договор купли-продажи земельного участка в соответствии с Земельным кодексом Российской Федерации, в течение 30 (тридцати) дней со дня направления Продавцом проекта указанного договора купли-продажи, не подписал и не представил Продавцу указанный договор, Продавец в течение 5 (пяти) рабочих дней со дня истечения этого срока направляет сведения в Управление Федеральной антимонопольной службы по Московской области (в соответствии с постановлением Правительства Российской Федерации от 02.03.2015 № 187 «О внесении изменений в Положение о Федеральной антимонопольной службе») для включения в реестр недобросовестных Участников аукциона.



АДМИНИСТРАЦИЯ ГОРОДСКОГО ОКРУГА СЕРПУХОВ

Московской области

ПОСТАНОВЛЕНИЕ

13 ИЮЛ 2021 № 3546-17

О проведении аукциона по продаже земельного участка, расположенного в границах муниципального образования «Городской округ Серпухов Московской области» по адресу: Московская область, Серпуховский район, д. Зиброво, вид разрешенного использования «для ведения личного подсобного хозяйства»

В соответствии с п. 1 ст. 39.6, п. 4 ст. 39.11, ст. 39.12, ст. 39.18 Земельного кодекса Российской Федерации, Гражданским кодексом Российской Федерации, Федеральным законом от 06.10.2003 № 131-ФЗ «Об общих принципах организации местного самоуправления в Российской Федерации», Законом Московской области от 07.06.1996 № 23/96-ОЗ «О регулировании земельных отношений в Московской области», Законом Московской области от 24.07.2014 № 106/2014-ОЗ «О перераспределении полномочий между органами местного самоуправления муниципальных образований Московской области и органами государственной власти Московской области», Соглашением о взаимодействии при подготовке, организации и проведении торгов и иных конкурентных процедур между Комитетом по конкурентной политике Московской области, Государственным казенным учреждением Московской области «Региональный центр торгов» и Администрацией города Серпухова Московской области от 07.04.2015 № 39-0704/2015, на основании Устава муниципального образования «Городской округ Серпухов Московской области», учитывая согласование Министерства имущественных отношений Московской области проекта решения о проведении аукциона по продаже земельного участка (Сводное заключение Министерства имущественных отношений Московской области от 09.07.2021 № 96-3),

008803 *

п о с т а н о в л я ю:

1. Провести аукцион, ограниченный по составу участников (только для граждан), открытый по форме подачи предложений о цене, по продаже земельного участка, находящегося в собственности Муниципального образования «Городской округ Серпухов Московской области» (номер регистрации права 50:32:0060103:650-50/001/2020-2 от 18.05.2020), расположенного в границах муниципального образования «Городской округ Серпухов Московской области» по адресу: Московская область, Серпуховский район, д. Зиброво, площадью 784 кв. м с кадастровым номером 50:32:0060103:650.

Категория земель – земли населенных пунктов.

Вид разрешенного использования – для ведения личного подсобного хозяйства.

Цель использования земельного участка – ведение личного подсобного хозяйства.

2. Установить:

2.1. Начальную цену предмета аукциона, указанного в пункте 1 настоящего постановления – 329687 (Триста двадцать девять тысяч шестьсот восемьдесят семь) рублей 68 копеек, НДС не облагается;

2.2. Окончательная цена земельного участка определяется по результатам аукциона;

2.3. Размер задатка – 329687 (Триста двадцать девять тысяч шестьсот восемьдесят семь) рублей 68 копеек, что составляет 100 процентов начальной цены предмета аукциона;

2.4. «Шаг аукциона» – 9890 (Девять тысяч восемьсот девяносто) рублей 63 копейки, что составляет 3 процента от начальной цены предмета аукциона;

2.5. Ограничения (обременения) в использовании земельного участка:

- земельный участок полностью расположен в водоохранной зоне р. Ока, частично расположен в прибрежной защитной полосе р. Ока, имеются ограничения на часть земельного участка площадью 558 кв. м. Использование земельного участка возможно в соответствии с требованиями Водного кодекса Российской Федерации от 03.06.2006 № 74-ФЗ.

3. Определить ответственным за обеспечение организации и проведения аукциона, указанного в пункте 1 настоящего постановления, и иных конкурентных процедур Комитет по конкурентной политике Московской области.

4. Комитету по управлению имуществом городского округа Серпухов (Сергеева Е.С.):

4.1. Направить настоящее постановление и необходимые документы на земельный участок в Комитет по конкурентной политике Московской области для организации и проведения аукциона по продаже земельного участка;

4.2. Опубликовать (обнародовать) информацию о проведении аукциона, указанного в пункте 1 настоящего постановления, в печатном средстве массовой информации, а также на официальном сайте Администрации городского округа

Серпухов в информационно-телекоммуникационной сети «Интернет» (www.serpuhov.ru);

4.3. По итогам аукциона заключить с победителем или единственным участником аукциона договор купли-продажи земельного участка, а также проинформировать Комитет по конкурентной политике Московской области о заключении договора купли-продажи земельного участка, указанного в пункте 1 настоящего постановления.

5. Контроль за исполнением настоящего постановления возложить на заместителя главы администрации Е.В. Лебеденко.

Глава городского округа



Ю.О. Купецкая

Федерального государственного бюджетного учреждения "Федеральная кадастровая палата Росреестра" по Московской области
полное наименование органа регистрации прав

Выписка из Единого государственного реестра недвижимости об объекте недвижимости

Сведения о характеристиках объекта недвижимости

На основании запроса от 07.06.2021, поступившего на рассмотрение 07.06.2021, сообщаем, что согласно записям Единого государственного реестра недвижимости:

Раздел 1 Лист 1

Земельный участок		
Лист № 1 раздела 1	Всего листов раздела 1: 2	Всего разделов: 8
вид объекта недвижимости		
Всего листов выписки: 10		
7 июня 2021г. № КУВИ-002/2021-68417623		
Кадастровый номер:	50:32:0060103:650	
Номер кадастрового квартала:	50:32:0060103	
Дата присвоения кадастрового номера:	31.07.2014	
Ранее присвоенный государственный учетный номер:	данные отсутствуют	
Местоположение:	Московская область, Серпуховский район, д. Зиброво	
Площадь:	784 +/- 2	
Кадастровая стоимость, руб.:	32968768	
Кадастровые номера расположенных в пределах земельного участка объектов недвижимости:	данные отсутствуют	
Кадастровые номера объектов недвижимости, из которых образован объект недвижимости:	данные отсутствуют	
Кадастровые номера образованных объектов недвижимости:	данные отсутствуют	
Категория земель:	Земли населенных пунктов	
Виды разрешенного использования:	для ведения личного подсобного хозяйства	
Сведения о кадастровом инженере:	данные отсутствуют	
Сведения о лесах, водных объектах и об иных природных объектах, расположенных в пределах земельного участка:	данные отсутствуют	
Сведения о том, что земельный участок полностью расположен в границах зоны с особыми условиями использования территории, территории объекта культурного наследия, публичного сервитута:	данные отсутствуют	
Сведения о том, что земельный участок расположен в границах особой экономической зоны, территории опережающего социально-экономического развития, зоны территориального развития в Российской Федерации, ипотечной зоны:	данные отсутствуют	

полное наименование должности	подпись	инициалы, фамилия
	М.П.	

Земельный участок			
вид объекта недвижимости			
Лист № 2 раздела 1	Всего листов раздела 1: 2	Всего разделов: 8	Всего листов выписки: 10
7 июня 2021г. № КУВИ-002/2021-68417623			
Кадастровый номер: 50:32:0060103:650			
Сведения о том, что земельный участок расположен в границах особо охраняемой природной территории, охотничьих угодий, лесничеств:	данные отсутствуют		
Сведения о результатах проведения государственного земельного надзора:	данные отсутствуют		
Сведения о расположении земельного участка в границах территории, в отношении которой утвержден проект межевания территории:	данные отсутствуют		
Условный номер земельного участка:	данные отсутствуют		
Сведения о принятии акта и (или) заключении договора, предусмотренных законодательством, предоставление в соответствии с земельным законодательством исполнительным органом государственной власти или органом местного самоуправления, находящегося в государственной или муниципальной собственности земельного участка для строительства наемного дома социального использования или наемного дома коммерческого использования:	данные отсутствуют		
Сведения о том, что земельный участок или земельные участки образованы на основании решения об изъятии земельного участка и (или) расположенного на нем объекта недвижимости для государственных или муниципальных нужд:	данные отсутствуют		
Сведения о том, что земельный участок образован из земель или земельного участка, государственная собственность на которые не разграничена:	данные отсутствуют		
Сведения о вытরণии земельного спора о местоположении границ земельных участков:	данные отсутствуют		
Статус записи об объекте недвижимости:	Сведения об объекте недвижимости имеют статус "актуальные"		
Особые отметки:	Сведения об ограничениях права на объект недвижимости, обременениях данного объекта, не зарегистрированных в реестре прав, ограничений прав и обременений объекта недвижимости: вид ограничения (обременения): прочие ограничения прав и обременения объекта недвижимости; реквизиты документа-основания: постановление администрации Серпуховского муниципального района Московской области от 30.06.2014 № 1176.		
Получатель выписки:	Сергеева Екатерина Сергеевна, действующий от имени заявителя - КОМИТЕТ ПО УПРАВЛЕНИЮ ИМУЩЕСТВОМ ГОРОДСКОГО ОКРУГА СЕРПУХОВ, ИНН: 5043007401 на основании документа:		

полное наименование должности	подпись	инициалы, фамилия
		М.П.

Выписка из Единого государственного реестра недвижимости об объекте недвижимости
Сведения о зарегистрированных правах

Земельный участок		Всего листов раздела 2: 2		Всего разделов: 8		Всего листов выписок: 10	
Лист № 1 раздела 2		Всего листов раздела 2: 2		Всего разделов: 8		Всего листов выписок: 10	
7 июня 2021г. № КУВИ-002/2021-68417623		Всего листов раздела 2: 2		Всего разделов: 8		Всего листов выписок: 10	
Кadaстровый номер:		50:32:0060103:650					
1	Правобладатель (правособладатели):	1.1	Муниципальное образование "Городской округ Серпухов Московской области"				
2	Вид, номер, дата и время государственной регистрации права:	2.1	Собственность 50:32:0060103:650-50:001/2020-2 18.05.2020 12:54:35				
3	Сведения об осуществлении государственной регистрации сделки, права без необходимого в силу закона согласия третьего лица, органа:	3.1	данные отсутствуют				
4	Ограничение прав и обременение объекта недвижимости:	не зарегистрировано					
5	Договоры участия в долевом строительстве:	не зарегистрировано					
6	Заявленные в судебном порядке права требования:	данные отсутствуют					
7	Сведения о возражении в отношении зарегистрированного права:	данные отсутствуют					
8	Сведения о наличии решения об изъятии объекта недвижимости для государственных и муниципальных нужд:	данные отсутствуют					
9	Сведения о невозможности государственной регистрации без личного участия правообладателя или его законного представителя:	данные отсутствуют					
10	Правопритязания и сведения о наличии поступивших, но не рассмотренных заявлений о проведении государственной регистрации права (перехода, прекращения права), ограничения права или обременения объекта недвижимости, сделки в отношении объекта недвижимости:	отсутствуют					

полное наименование должности		подпись		инициалы, фамилия	
		М.П.			

Земельный участок		
вид объекта недвижимости		
Лист № 2 раздела 2	Всего листов разделов: 8	Всего листов выписки: 10
7 июня 2021г. № КУВИ-002/2021-68417623		
Катастровый номер: 50:32:0060103:650		
11	Сведения о невозможности государственной регистрации перехода, прекращения, ограничения права на земельный участок из земель сельскохозяйственного назначения:	данные отсутствуют

ПОЛНОЕ НАИМЕНОВАНИЕ ДОЛЖНОСТИ	ПОДПИСЬ	ИННЦИПАЛЫ, ФАМИЛИЯ

М.П.

Выписка из Единого государственного реестра недвижимости об объекте недвижимости
 Описание местоположения земельного участка

Земельный участок вид объекта недвижимости			
Лист № 1 раздела 3	Всего листов раздела 3: 1	Всего разделов: 8	Всего листов выписки: 10
7 июня 2021г. № КУВН-002/2021-68417623			
Кадстровый номер: 50:32:0060103:650			
План (чертеж, схема) земельного участка			
<p>The image shows a cadastral plan of a land parcel. The parcel is divided into four sub-plots, each with a unique identification number. The sub-plots are labeled as follows: 643, 650, 649, and 649/1. The parcel is shaded in light green, and the sub-plots are outlined in black. The numbers are printed in red on the plan.</p>			
Масштаб 1:400			
Условные обозначения:			
полное наименование должности		подпись	
		ИНИЦИАЛЫ, ФАМИЛИЯ	
		М.П.	

Выписка из Единого государственного реестра недвижимости об объекте недвижимости
 Описание местоположения земельного участка

Земельный участок			
вид объекта недвижимости			
Лист № 1 раздела 3.1	Всего листов раздела 3.1: 1	Всего разделов: 8	Всего листов выписки: 10
7 июня 2021г. № КУ ВВ-002/2021-68417623			
Кадастровый номер: 50.32.0060103.650			

№ п/п	Дирекционный угол		Горизонтальное проложение, м	Описание закрепления на местности		Кадастровые номера смежных участков	Сведения об адресах правообладателей смежных земельных участков
	начальная сторона	конечная сторона		4	6		
1	2	3	5				
1	1.1.1	1.1.2	22.33	данные отсутствуют	данные отсутствуют	данные отсутствуют	данные отсутствуют
2	1.1.2	1.1.3	9.76	данные отсутствуют	данные отсутствуют	50.32.0060103.649	данные отсутствуют
3	1.1.3	1.1.4	25.01	данные отсутствуют	данные отсутствуют	50.32.0060103.649	данные отсутствуют
4	1.1.4	1.1.5	22.35	данные отсутствуют	данные отсутствуют	данные отсутствуют	данные отсутствуют
5	1.1.5	1.1.6	25.0	данные отсутствуют	данные отсутствуют	50.32.0060103.643	данные отсутствуют
6	1.1.6	1.1.1	10.47	данные отсутствуют	данные отсутствуют	50.32.0060103.643	данные отсутствуют

полное наименование должности	подпись	инициалы, фамилия
		М.П.

Выписка из Единого государственного реестра недвижимости об объекте недвижимости
 Описание местоположения земельного участка

Земельный участок			
вид объекта недвижимости			
Лист № 1 раздела 3.2	Всего листов раздела 3.2: 1	Всего разделов: 8	Всего листов выписки: 10
7 июня 2021г. № КУВИА-002/2021-68417623			
Кадастровый номер: 50.32.0060103.650			

Сведения о характерных точках границы земельного участка

Номер точки	Координаты, м		Описание закрепления на местности	Средняя квадратичная погрешность определения координат характерных точек границ земельного участка, м
	X	Y		
1	2	3	4	5
1	368003.83	2199632.95	-	0.02
2	367997.25	2199654.29	-	0.02
3	367987.92	2199651.41	-	0.02
4	367964.02	2199644.05	-	0.02
5	367969.94	2199622.5	-	0.02
6	367993.83	2199629.86	-	0.02
7	368003.83	2199632.95	-	0.02

ПОЛНОЕ НАИМЕНОВАНИЕ ДОЛЖНОСТИ	ПОДПИСЬ	ИНДИВИДУАЛЬНАЯ ФОРМАЦИЯ
		М.П.

Выписка из Единого государственного реестра недвижимости об объекте недвижимости
 Сведения о частях земельного участка

Земельный участок			
вид объекта недвижимости			
Лист № 1 раздела 4	Всего листов раздела 4: 1	Всего разделов: 8	Всего листов выписки: 10
7 июня 2021г. № КУВН-002/2021-68417623			
Кадастровый номер: 50:32:0060103:650			
План (чертеж, схема) части земельного участка			
Учетный номер части: 50:32:0060103:650/1			
Масштаб 1:300			
Условные обозначения:			
полное наименование должности		подпись	
		М.П.	
		инициалы, фамилия	

Выписка из Единого государственного реестра недвижимости об объекте недвижимости
Сведения о частях земельного участка

Земельный участок		
вид объекта недвижимости		
Лист № 1 раздела 4.1	Всего листов раздела 4.1: 1	Всего разделов: 8
Всего листов выписки: 10		
7 июня 2021г. № КУВИА-002/2021-68417623		
Кадастровый номер: 50.32.0060103.650		
Учетный номер части	Площадь, м2	Содержание ограничения в использовании или ограничения права на объект недвижимости или обременения объекта недвижимости
1	2	3
50.32.0060103.650/1	558	вид ограничения (обременения): прочие ограничения прав и обременения объекта недвижимости, реваншиги документа-основания: постановление администрации Серпуховского муниципального района Московской области от 30.06.2014 № 1176

ПОЛНОЕ НАИМЕНОВАНИЕ ДОЛЖНОСТИ	ПОДПИСЬ	ИНДИВИДУАЛЬНАЯ ФОРМАЦИЯ

М.П.

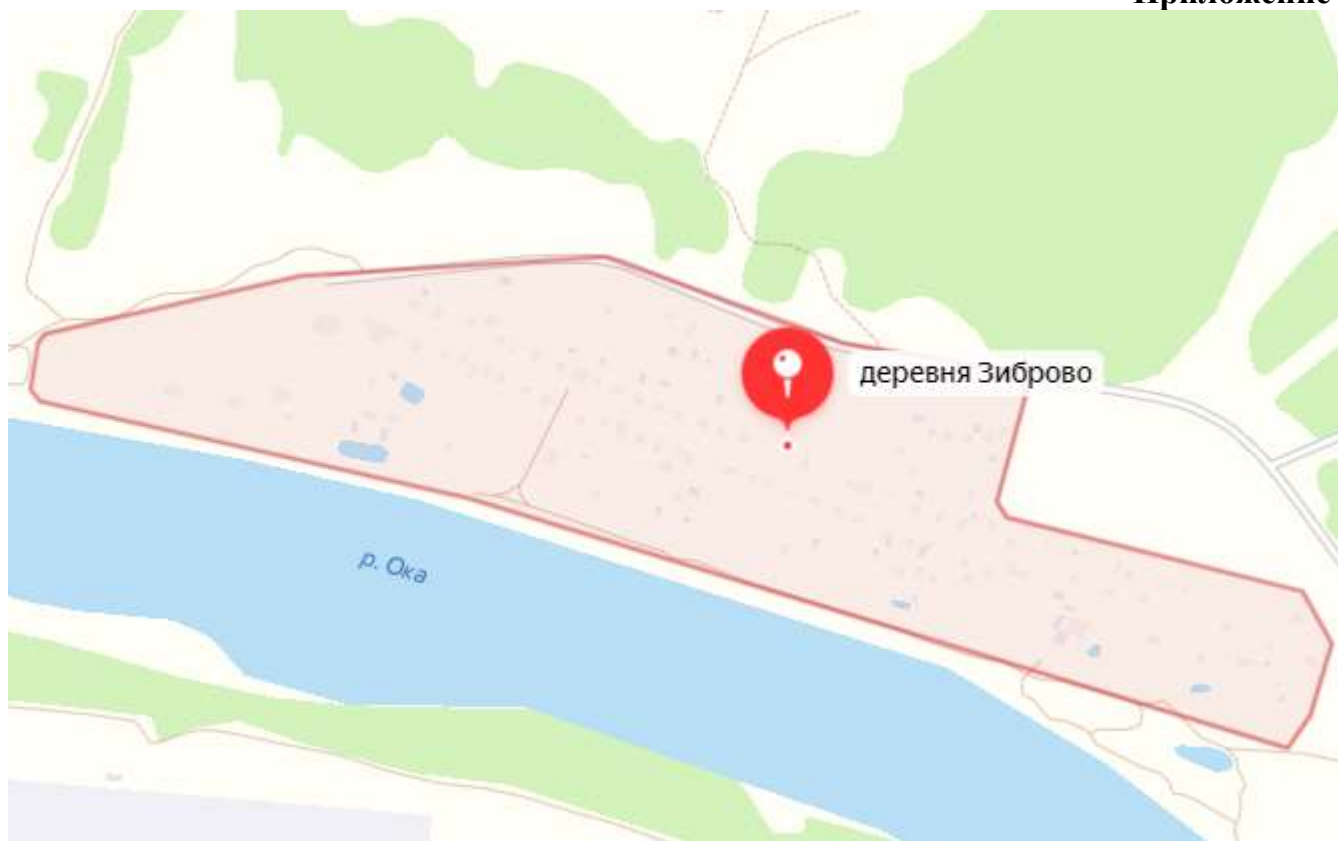
Выписка из Единого государственного реестра недвижимости об объекте недвижимости
Сведения о частях земельного участка

Земельный участок			
вид объекта недвижимости			
Лист № 1 раздела 4.2	Всего листов раздела 4.2: 1	Всего разделов: 8	Всего листов выписки: 10
7 июня 2021г. № КУ ВИ-002/2021-68417623			
Кадастровый номер: 50.32.0060103.650			

Сведения о характерных точках границы части (частей) земельного участка						
Учетный номер части: 50.32.0060103.650/1						
Система координат: МСК-50, зона 2						
Номер точки	Координаты, м		Описание закрепления на местности	Средняя квадратичная погрешность определения координат характерных точек границ земельного участка, м		
	X	Y				
1	2	3	4	5		
1	367993.83	2199629.86	-	0.02		
2	367987.92	2199651.41	-	0.02		
3	367964.02	2199644.05	-	0.02		
4	367969.94	2199622.5	-	0.02		
5	367993.83	2199629.86	-	0.02		

ПОЛНОЕ НАИМЕНОВАНИЕ ДОЛЖНОСТИ	ПОДПИСЬ
	ИНИЦИАЛЫ, ФАМИЛИЯ

М.П.



ГЗ-21-006802 от 27.05.2021

Информация Комитета по архитектуре и градостроительству Московской области

Категория вопроса: Проведение аукциона по продаже или аукциона на право заключения договора аренды земельного участка

- кадастровый номер:	50:32:0060103:650
- номер кадастрового квартала	-
- площадь земельного участка (кв. м):	784
- категория земель:	Земли населенных пунктов
- вид разрешенного использования:	для ведения личного подсобного хозяйства
- цель обращения	проведение аукциона по продаже земельного участка
- адрес (место расположения):	Московская область, Серпуховский район, д. Зиброво
- дополнительная информация:	-

Таблица 1

№	Ограничения в соответствии с п.1, 2, 3, 4, 7, 13, 14 ч. 5, ч. 8 ст.27 Земельного кодекса Российской Федерации	Сведения	Источник информации
1.	Территории общего пользования:		
1.1	Границы территорий общего пользования и (или) границы территорий, занятых линейными объектами и (или) предназначенных для размещения линейных объектов, утвержденные документацией по планировке территории	Сведения об утвержденной документации по планировке территории отсутствуют	ИСОГД Московской области
1.2	Границы земельного участка с ВРИ «Земельные участки (территории) общего пользования»	Не расположен	Публичная кадастровая карта Росреестра
1.3	Береговая полоса водного объекта общего пользования, расположение на земельном участке /образуемом земельном участке водного объекта общего пользования/части водного бъекта общего пользования (сведения подлежат уточнению)	Не расположен	Генеральный план городского округа Серпухов Московской области, утвержденный Решением Совета депутатов городского округа Серпухов Московской области от 20.12.2017г. №242/28 (ред. от 30.09.2020 №203/25)
2.	Особо охраняемые природные территории.	Не расположен	Постановление Правительства МО от 11.02.2009 № 106/5 «Об утверждении Схемы развития и размещения особо охраняемых природных территорий в Московской области»
3.	Особо ценные объекты культурного наследия народов Российской Федерации, объекты, включенные в Список всемирного наследия, историко-культурные заповедники, объекты археологического наследия, музеи-заповедники	Не расположен	ИСОГД Московской области
4.	Строительство, реконструкция и (или) эксплуатация (размещение) объектов всех видов транспорта федерального и регионального значения	Не расположен	Постановление Правительства МО от 25.03.2016 № 230/8 «Об утверждении Схемы территориального планирования транспортного обслуживания Московской области» (ред. от 30.12.2020)

4.1	Строительство, реконструкция и (или) эксплуатация (размещение) объектов транспорта местного значения	Не расположен	Генеральный план городского округа Серпухов Московской области, утвержденный Решением Совета депутатов городского округа Серпухов Московской области от 20.12.2017г. №242/28 (ред. от 30.09.2020 №203/25)
5.	Зона с особыми условиями использования территории в соответствии с Решением Исполкома Моссовета и Мособлсполкома от 17.04.1980 №500-1143 (сведения подлежат уточнению)	Не расположен	-
5.1	Зона с особыми условиями использования территории в соответствии с СП 2.1.4.2625-10 (сведения подлежат уточнению)	Не расположен	-
5.2	Зона с особыми условиями использования территории в соответствии СанПиН 2.1.4.1110-02 и иными нормативными правовыми актами в сфере санитарного законодательства (сведения подлежат уточнению)	Не расположен.	Генеральный план городского округа Серпухов Московской области, утвержденный Решением Совета депутатов городского округа Серпухов Московской области от 20.12.2017г. №242/28 (ред. от 30.09.2020 №203/25)
6.	Земли Гослесфонда и лесничества (сведения подлежат уточнению)	Пересечение с Гослесфондом отсутствует; Пересечение с сельскими лесами 2017 отсутствует; Пересечение с сельскими лесами 2018 отсутствует; Пересечение с землями лесного фонда по сведениям ЕГРН отсутствует; Пересечение с границами лесничества по сведениям ЕГРН отсутствует; Пересечение с иными лесничествами отсутствует	ИСОГД Московской области, "Лесной кодекс Российской Федерации" от 04.12.2006 N 200-ФЗ.
7.	Границы земель, зарезервированные для государственных или муниципальных нужд.	Сведения отсутствуют	ИСОГД Московской области

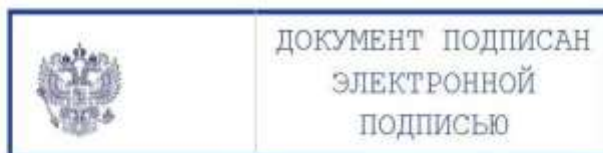
Таблица 2

№	Документы территориального планирования и градостроительного зонирования. Градостроительные ограничения.	Сведения	Источник информации	Правовой акт, регламентирующий режим использования, сведения ППТ, ПМТ
1.	Зоны с особыми условиями использования территории: - ЗОУИТ по сведениям Росреестра	Сведения отсутствуют	ИСОГД Московской области, Публичная кадастровая карта Росреестра	-
	- водоохранная (рыбоохранная) зона (сведения подлежат уточнению)	Полностью расположен в водоохранной зоне (р. Ока)	Генеральный план городского округа Серпухов Московской области, утвержденный Решением Совета депутатов городского округа Серпухов Московской области от 20.12.2017г. №242/28 (ред. от 30.09.2020 №203/25)	В соответствии с требованиями Водного кодекса Российской Федерации от 03.06.2006 № 74-ФЗ

- прибрежная защитная полоса (сведения подлежат уточнению)	Частично расположен (р. Ока)	Водный кодекс Российской Федерации от 03.06.2006 № 74-ФЗ	В соответствии с требованиями Водного кодекса Российской Федерации от 03.06.2006 № 74-ФЗ
- округ санитарной (гигиено-санитарной) охраны лечебно-оздоровительных местностей, курортов и природных лечебных ресурсов	Не расположен	Генеральный план городского округа Серпухов Московской области, утвержденный Решением Совета депутатов городского округа Серпухов Московской области от 20.12.2017г. №242/28 (ред. от 30.09.2020 №203/25)	-
- зоны санитарной охраны источников питьевого и хозяйственно-бытового водоснабжения	Не расположен	Генеральный план городского округа Серпухов Московской области, утвержденный Решением Совета депутатов городского округа Серпухов Московской области от 20.12.2017г. №242/28 (ред. от 30.09.2020 №203/25)	-
- зоны затопления и подтопления	Не расположен	Генеральный план городского округа Серпухов Московской области, утвержденный Решением Совета депутатов городского округа Серпухов Московской области от 20.12.2017г. №242/28 (ред. от 30.09.2020 №203/25)	-
- защитная зона объекта культурного наследия	Не расположен	ИСОГД Московской области	-
- зоны охраны объектов культурного наследия	Не расположен	ИСОГД Московской области	-
- охранная зона особо охраняемой природной территории (государственного природного заповедника, национального парка, природного парка, памятника природы)	Не расположен	ИСОГД Московской области	-
- приаэродромная территория	Не расположен	ИСОГД Московской области	-
- санитарно-защитная зона	Не расположен	Генеральный план городского округа Серпухов Московской области, утвержденный Решением Совета депутатов городского округа Серпухов Московской области от 20.12.2017г. №242/28 (ред. от 30.09.2020 №203/25)	-
- охранная зона объектов электроэнергетики (объектов электросетевого хозяйства и объектов по производству электрической энергии)	Не расположен	Генеральный план городского округа Серпухов Московской области, утвержденный Решением Совета депутатов городского округа Серпухов Московской области от 20.12.2017г. №242/28 (ред. от 30.09.2020 №203/25)	-
- охранная зона трубопроводов (газопроводов, нефтепроводов и нефтепродуктопроводов, аммиакопроводов)	Не расположен	Генеральный план городского округа Серпухов Московской области, утвержденный Решением Совета депутатов городского округа Серпухов Московской области от	-

			20.12.2017г. №242/28 (ред. от 30.09.2020 №203/25)	
	- зона минимальных расстояний до магистральных или провальных трубопроводов (газопроводов, нефтепроводов и нефтепродуктопроводов, аммиакопроводов)	Не расположен	Генеральный план городского округа Серпухов Московской области, утвержденный Решением Совета депутатов городского округа Серпухов Московской области от 20.12.2017г. №242/28 (ред. от 30.09.2020 №203/25)	-
	- охранная зона линий и сооружений связи	Не расположен	Генеральный план городского округа Серпухов Московской области, утвержденный Решением Совета депутатов городского округа Серпухов Московской области от 20.12.2017г. №242/28 (ред. от 30.09.2020 №203/25)	-
	- охранная зона железных дорог	Не расположен	Генеральный план городского округа Серпухов Московской области, утвержденный Решением Совета депутатов городского округа Серпухов Московской области от 20.12.2017г. №242/28 (ред. от 30.09.2020 №203/25)	-
	- охранная зона тепловых сетей	Не расположен	Генеральный план городского округа Серпухов Московской области, утвержденный Решением Совета депутатов городского округа Серпухов Московской области от 20.12.2017г. №242/28 (ред. от 30.09.2020 №203/25)	-
	- придорожные полосы автомобильных дорог	Не расположен	ИСОГД Московской области, Федеральный закон от 08.11.2007 № 257-ФЗ «Об автомобильных дорогах и о дорожной деятельности в Российской Федерации и о внесении изменений в отдельные законодательные акты Российской Федерации»	-
	- зона охраняемого объекта	Не расположен	Генеральный план городского округа Серпухов Московской области, утвержденный Решением Совета депутатов городского округа Серпухов Московской области от 20.12.2017г. №242/28 (ред. от 30.09.2020 №203/25)	-
	- иные зоны с особыми условиями использования территорий	Не расположен	Генеральный план городского округа Серпухов Московской области, утвержденный Решением Совета депутатов городского округа Серпухов Московской области от 20.12.2017г. №242/28 (ред. от 30.09.2020 №203/25)	-
2	- Планируемая зона с особыми условиями использования территории в соответствии СанПиН	Не расположен	Генеральный план городского округа Серпухов Московской области, утвержденный Решением Совета депутатов	-

	2.1.4.1110-02 и иными нормативными правовыми актами в сфере санитарного законодательства.		городского округа Серпухов Московской области от 20.12.2017г. №242/28 (ред. от 30.09.2020 №203/25)	
3.	Мелиорируемые земли	Не расположен	ИСОГД Московской области	-
3.1	Особо ценные сельскохозяйственные угодья	Не относится	Распоряжение Министерства сельского хозяйства и продовольствия Московской области от 10.10.2019 № 20РВ-348 «Об утверждении Перечня особо ценных продуктивных сельскохозяйственных угодий, расположенных на территории Московской области, использование которых для других целей не допускается»	-
4.	Генеральный план: - функциональная(ые) зона (зоны), территория(ии)	Ж-2 – зона застройки индивидуальными жилыми домами	Генеральный план городского округа Серпухов Московской области, утвержденный Решением Совета депутатов городского округа Серпухов Московской области от 20.12.2017г. №242/28 (ред. от 30.09.2020 №203/25)	-
	- расположение в границах населенного пункта	В границах Деревня Зиброво 784 кв.м	Генеральный план городского округа Серпухов Московской области, утвержденный Решением Совета депутатов городского округа Серпухов Московской области от 20.12.2017г. №242/28 (ред. от 30.09.2020 №203/25)	-
5.	Правила землепользования и застройки: - территориальная(ые) зона (зоны) - территория(ии)	Ж-2(784 кв.м.);	Правила землепользования и застройки территории (части территории) городского округа Серпухов Московской области, утвержденные Решением Совета депутатов городского округа Серпухов Московской области от 20.12.2017г. №243/28 (ред. от 05.11.2020 №218/27)	Градостроительный регламент территориальной зоны в приложении. Предельное количество этажей – 3
6.	Утвержденные ППТ, ПМТ	Сведения отсутствуют	ИСОГД Московской области	-
7.	Разрешение на строительство	Сведения отсутствуют	ИСОГД Московской области	-
8.	Разрешение на ввод объекта в эксплуатацию	Сведения отсутствуют	ИСОГД Московской области	-
		Заключение подготовлено на основании сведений, содержащихся в государственных информационных системах на дату подготовки заключения		



Приложение к заключению. Правила землепользования и застройки территории (части территории) городского округа Серпухов Московской области, утвержденные Решением Совета депутатов городского округа Серпухов Московской области от 20.12.2017 г. №243/28 (ред. от 05.11.2020 №218/27)

Ж-2 – ЗОНА ЗАСТРОЙКИ ИНДИВИДУАЛЬНЫМИ И БЛОКИРОВАННЫМИ ЖИЛЫМИ ДОМАМИ

Зона застройки индивидуальными и блокированными жилыми домами Ж-2 установлена для обеспечения формирования жилых районов из отдельно стоящих индивидуальных жилых домов и блокированных жилых домов. В состав зоны Ж-2 могут включаться территории, предназначенные для ведения садоводства.

Градостроительный регламент территориальной зоны должен применяться в части, не противоречащей утвержденным режимам зон охраны объектов культурного наследия.

Основные виды разрешенного использования

№ п/п	Наименование ВРИ	Код (числовое обозначение ВРИ)	Пределные размеры земельных участков (кв. м)		Максимальный процент застройки, в том числе в зависимости от количества надземных этажей	Минимальные отступы от границ земельного участка (м)
			min	max		
1.	Для индивидуального жилищного строительства	2.1	500	500 000	40%	3
2.	Для ведения личного подсобного хозяйства (приусадебный земельный участок)	2.2	500	3 000	40%	3
3.	Коммунальное обслуживание	3.1	30	100 000	75%	3
4.	Предоставление коммунальных услуг	3.1.1	30	10 000	75%	3
5.	Административные здания организаций, обеспечивающих предоставление коммунальных услуг	3.1.2	30	100 000	75%	3
6.	Дошкольное, начальное и среднее общее образование	3.5.1	Не подлежат установлению			3
7.	Осуществление религиозных обрядов	3.7.1	1 000	100 000	50%	3
8.	Обеспечение занятий спортом в помещениях	5.1.2	1 000	100 000	75%	3
9.	Площадки для занятий спортом	5.1.3	50	100 000	75%	3
10.	Оборудованные площадки для занятий спортом	5.1.4	50	100 000	75%	3
11.	Связь	6.8	Не подлежат установлению			
12.	Автомобильный транспорт	7.2	Не распространяется			
13.	Обеспечение внутреннего правоохрана	8.3	Не подлежат установлению			

Приложение к заключению. Правила землепользования и застройки территории (части территории) городского округа Серпухов Московской области, утвержденные Решением Совета депутатов городского округа Серпухов Московской области от 20.12.2017 г. №243/28 (ред. от 05.11.2020 №218/27)

№ п/п	Наименование ВРИ	Код (числовое обозначение ВРИ)	Предельные размеры земельных участков (кв. м)		Максимальный процент застройки, в том числе в зависимости от количества надземных этажей	Минимальные отступы от границ земельного участка (м)
			min	max		
14.	Историко-культурная деятельность	9.3			Не распространяется	
15.	Земельные участки (территории) общего пользования	12.0			Не распространяется	
16.	Улично-дорожная сеть	12.0.1			Не распространяется	
17.	Благоустройство территории	12.0.2			Не распространяется	
18.	Ведение огородинчества	13.1	400	450	0%	Не подлежит установлению

Вспомогательные виды разрешенного использования

1. Коммунальное обслуживание – 3.1
2. Связь – 6.8
3. Обеспечение внутреннего правопорядка – 8.3.

Условно разрешенные виды использования

№ п/п	Наименование ВРИ	Код (числовое обозначение ВРИ)	Предельные размеры земельных участков (кв. м)		Максимальный процент застройки, в том числе в зависимости от количества надземных этажей	Минимальные отступы от границ земельного участка (м)
			min	max		
1.	Блокированная жилая застройка	2.3	200	3000	1 эт. - 59,0% 2 эт. - 50,8% 3 эт. - 44,1%	3 (0)*
2.	Оказание услуг связи	3.2.3	500	100 000	60%	3
3.	Амбулаторно-поликлиническое обслуживание	3.4.1	1000	1000000	60%	3
4.	Стационарное медицинское обслуживание	3.4.2	10000	1 000000	50%	3
5.	Среднее и высшее профессиональное образование	3.5.2	5000	100000	60%	3

Приложение к заключению. Правила землепользования и застройки территории (части территории) городского округа Серпухов Московской области, утвержденные Решением Совета депутатов городского округа Серпухов Московской области от 20.12.2017г. №243/28 (ред. от 05.11.2020 №218/27)

№ п/п	Наименование ВРИ	Код (числовое обозначение ВРИ)	Предельные размеры земельных участков (кв. м)		Максимальный процент застройки, в том числе в зависимости от количества надземных этажей	Минимальные отступы от границ земельного участка (м)	
			min	max			
6.	Объекты культурно-досуговой деятельности	3.6.1	1 000	100 000	50%	3	
7.	Религиозное использование	3.7	1000	100000	50%	3	
8.	Религиозное управление и образование	3.7.2	1 000	100 000	50%	3	
9.	Общественное управление	3.8	1000	100000	60%	3	
10.	Обеспечение научной деятельности	3.9	2500	100000	60%	3	
11.	Обеспечение деятельности в области гидрометеорологии и смежных с ней областях	3.9.1	500	10000	60%	3	
12.	Деловое управление	4.1	1000	100000	55%	3	
13.	Банковская и страховая деятельность	4.5	1000	10000	60%	3	
14.	Спорт	5.1	1000	100000	75%	3	
15.	Трубопроводный транспорт	7.5	Не распространяется				
16.	Ведение садоводства	13.2	600	50 000	40%	3	

*-Минимальные отступы от границ земельного участка (м) устанавливаются в соответствии с ч.12 ст. 11 настоящих Правил.

Максимальный класс опасности (по санитарной классификации) объектов капитального строительства, размещаемых на территории участков зоны – V.

Иные показатели по параметрам застройки зоны Ж-2: территории объектов обслуживания населения; требования и параметры по временному хранению индивидуальных транспортных средств, размещению гаражей и открытых автостоянок, требования и параметры к доле озелененной территории земельных участков, регламентируются и устанавливаются нормативами градостроительного проектирования.



**АДМИНИСТРАЦИЯ ГОРОДСКОГО ОКРУГА СЕРПУХОВ
МОСКОВСКОЙ ОБЛАСТИ**

ЗАМЕСТИТЕЛЬ ГЛАВЫ АДМИНИСТРАЦИИ

Советская ул., д. 88, г. Серпухов,
Московская область, 142203

Тел.: 8 (4967) 39-61-80
E-mail: info@serpuhov.ru

15 ИЮЛ 2021 № 1.1.21/406/сх

На № _____ от _____

Директору ГКУ МО
«Региональный центр торгов»

М.С. Саркисяну

Уважаемый Мартирос Сосикович!

На земельном участке с кадастровым номером 50:32:0060103:650, площадью 784 кв. м, с видом разрешенного использования: «для ведения личного подсобного хозяйства», расположенном по адресу: Московская область, Серпуховский район, д. Зиброво, отсутствуют здания, строения, сооружения, объекты незавершенного строительства, принадлежащие гражданам или юридическим лицам.

Самовольные постройки, в том числе здания, сооружения или другие строения на земельном участке не расположены.

Земельный участок не является земельным участком общего пользования, не расположен в границах земель общего пользования, территории общего пользования, которыми беспрепятственно пользуется неограниченный круг лиц (в том числе площади, улицы, проезды, набережные, береговые полосы водных объектов общего пользования, скверы, бульвары).

В отношении земельного участка не заключен договор на размещение нестационарного торгового объекта (НТО), не выданы и не планируются к выдаче разрешения на размещение НТО в границах земельного участка, не заключен договор аренды и договор безвозмездного пользования.

Е.М. Сетракова

В.В. Быкова
8(4967)75-46-53

Акт осмотра земельного участка

город Серпухов

23 июня 2021 года

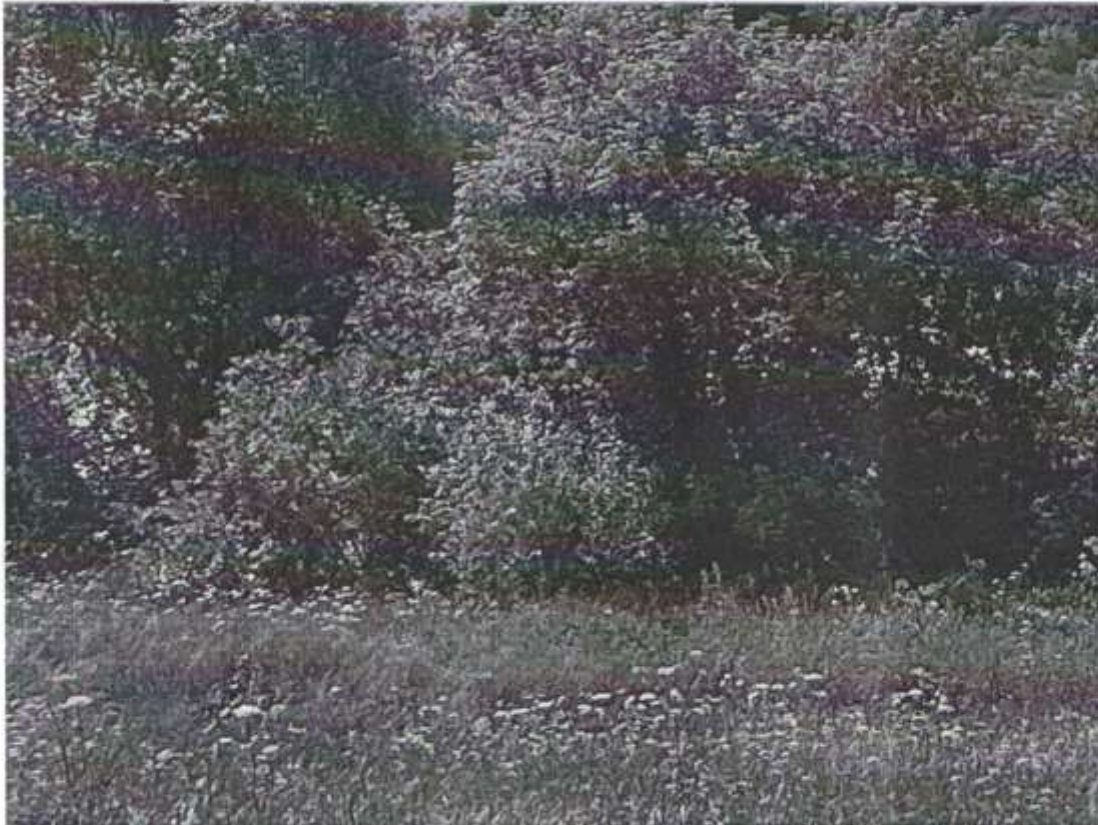
Комиссия в составе:

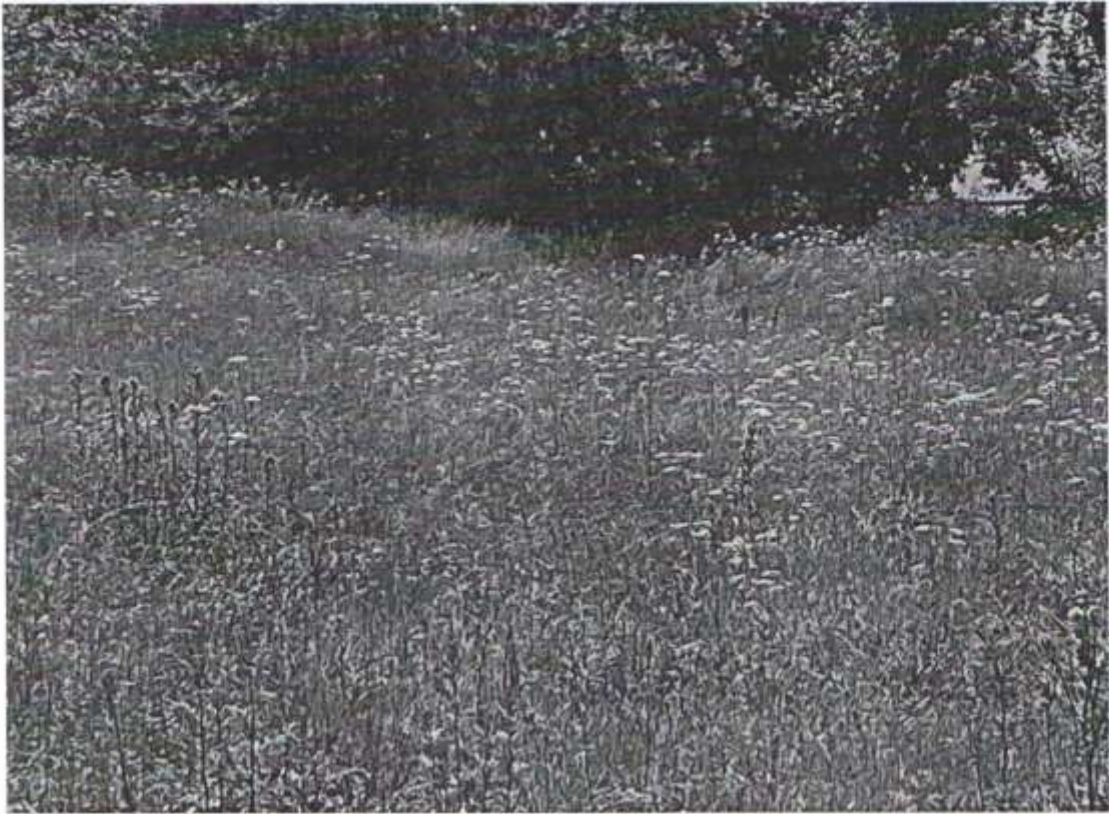
- заместителя начальника отдела землепользования Комитета по управлению имуществом городского округа Серпухов – Быковой В.В.
- главного специалиста отдела землепользования Комитета по управлению имуществом городского округа Серпухов – Анисимовой К.В.

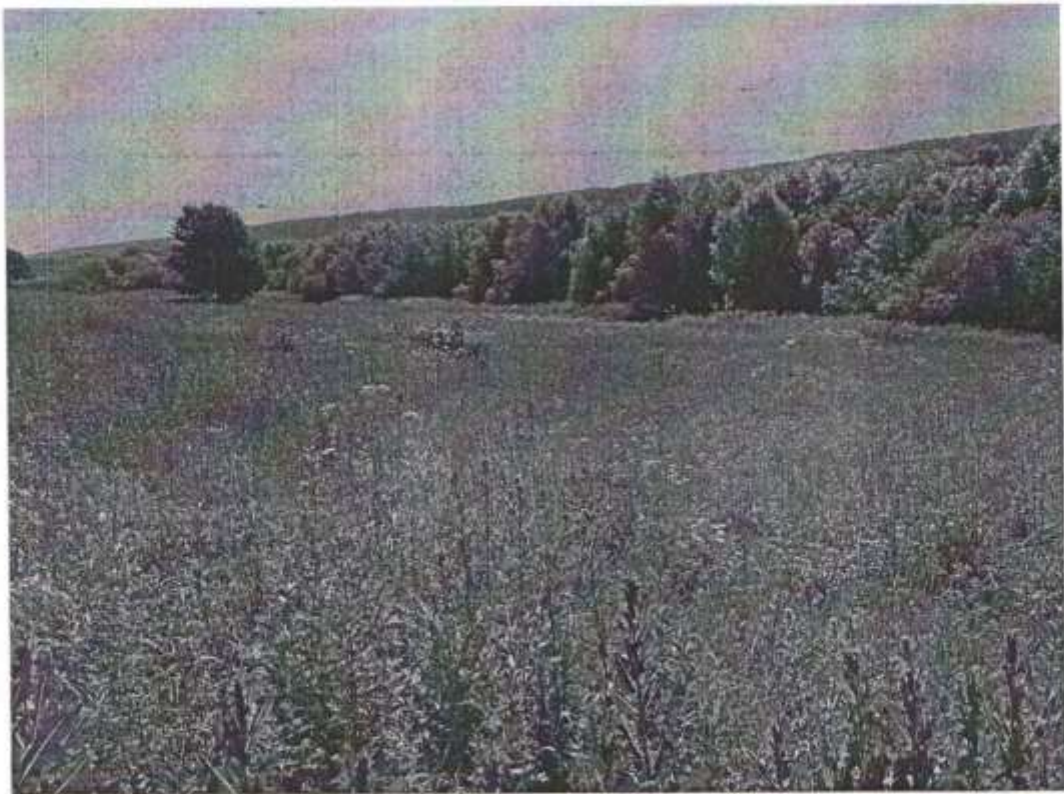
произвела осмотр земельного участка с кадастровым номером 50:32:0060103:650 площадью 784 кв. м, расположенного по адресу: Московская область, Серпуховский район, д. Зиброво, категория земли - земли населенных пунктов, с испрашиваемым видом разрешенного использования - «для ведения личного подсобного хозяйства».

В результате обследования земельного участка установлено:

1. На земельном участке отсутствуют строения и сооружения, объекты незавершенного строительства, самовольные постройки, здания. Участок не огорожен, не охраняется, частично занят древесной растительностью.
2. Фотоматериалы участка:









МИНИСТЕРСТВО ЭНЕРГЕТИКИ МОСКОВСКОЙ ОБЛАСТИ
ГОСУДАРСТВЕННОЕ КАЗЕННОЕ УЧРЕЖДЕНИЕ МОСКОВСКОЙ ОБЛАСТИ
«АГЕНТСТВО РАЗВИТИЯ КОММУНАЛЬНОЙ ИНФРАСТРУКТУРЫ»
(ГКУ МО «АРКН»)

бульвар Строителей, дом 4, корп. 1, г.о. Красногорск, Московская область, 143402
e-mail: arki@mosreg.ru **тел.:** 8 (498) 602-28-28
ОКПО 92719928 **ОГРН** 1115034003083 **ИНН /КПП** 5034043019/502401001

АДМИНИСТРАЦИЯ ГОРОДСКОГО ОКРУГА СЕРПУХОВ МОСКОВСКОЙ ОБЛАСТИ

Рассмотрев заявление о предоставлении технических условий подключения (технологического присоединения) объекта капитального строительства к сетям инженерно-технического обеспечения (теплоснабжения, водоснабжения, водоотведения) в целях подготовки и организации аукциона по продаже земельного участка, находящегося в государственной или муниципальной собственности, аукциона на право заключения договора аренды земельного участка, находящегося в государственной или муниципальной собственности (далее - технические условия), государственное казенное учреждение Московской области "Агентство развития коммунальной инфраструктуры" направляет прилагаемые сведения о технических условиях.

Номер запроса	P001-2561792385-45790258
Дата запроса	27-05-2021
Кадастровый номер земельного участка	50:32:0060103:650

Приложение: на 1 л. в 1 экз.

Директор

В.Е. Каретников

СВЕДЕНИЯ

о технических условиях подключения (технологического присоединения) к сетям инженерно-технического обеспечения (теплоснабжение, водоснабжение, водосточение) земельного участка с кадастровым номером 50:32:0060103-650.

№ п/п	Сведения о технических условиях	Теплоснабжение (ТС)	Водоснабжение (ХВС)	Водоотведение (ВО)
1	Номер ТУ	181-655/445510	01-08/1195	01-08/1195
2	Наименование РСО	ООО «Газпром теплосервис МО»	МУП «Водоканал-Сервис»	МУП «Водоканал-Сервис»
3	Дата выдачи ТУ	17-06-2021	28-05-2021	28-05-2021
4	Предельная свободная мощность существующих сетей	Отсутствует техническая возможность	Отсутствует техническая возможность	Отсутствует техническая возможность
5	Максимальная нагрузка в возможных точках подключения	Отсутствует техническая возможность	Отсутствует техническая возможность	Отсутствует техническая возможность
6	Срок действия технических условий	3 года	3 года	3 года
7	Срок подключения объекта капитального строительства	-	-	-
8	Информация о плате за подключение (технологическое присоединение)	-	-	-

09.06.2021 № 4004/Ю/01

Председателю Комитета по
управлению имуществом
Администрации г.о. Серпухов
Московской области
Е.С. Сергеевой

Уважаемая Екатерина Сергеевна!

В ответ на Ваше обращение от 27.05.2021 № 01-25/237исх по вопросу предоставления сведений о возможности подключения к газораспределительным сетям объектов капитального строительства, предполагаемых к размещению в границах городского округа Серпухов Московской области, направляю Вам запрашиваемую информацию.

Приложение: на 2 л. в 1 экз.

С уважением,
заместитель директора –
главный инженер

ДОКУМЕНТ ПОДПИСАН
ЭЛЕКТРОННОЙ ПОДПИСЬЮ
Сертификат: 02C90A240008ADF6A5479AAE4F6D384145
Владелец: Носырев Андрей Борисович
Действителен с 15.04.2021 по 15.07.2022

А.Б. Носырев

Ломоносова Елена Анатольевна
8 (4967) 69-76-04
доб. 094-12

Сведения о технических условиях

на газоснабжение объекта капитального строительства,
расположенного на земельном участке площадью 784 кв.м с кадастровым
номером 50:32:0060103:650 по адресу:
Московская область, г. Серпухов, д. Зиброво.

1. Предельная свободная мощность существующих сетей.

Ориентировочным источником газоснабжения указанного земельного участка может являться газопровод от ГРС «Турово». Предельная свободная мощность в точке подключения составляет 5 куб.м/час. *

2. Максимальная нагрузка: 5 куб.м/час.

3. Срок подключения объекта капитального строительства к сетям инженерно-технического обеспечения: 2 года с даты заключения Договора о подключении.

4. Предварительный размер платы за подключение (технологическое присоединение) на дату опубликования извещения о проведении аукциона:

Определяется в соответствии с Распоряжением Комитета по ценам и тарифам Московской области от 12.11.2020 № 185-Р и на дату расчета составляет 22 343 432,22 руб., с учетом НДС – 20 %.

5. Срок действия данных сведений.

В течение 6 месяцев, а в случае внесения изменений в вышеуказанные нормативные акты – до внесения данных изменений.

Данные сведения о технических условиях подключения не являются основанием для заключения Договора о подключении и разработки проекта газификации.

* Если для реализации земельного участка на аукционе требуется большие значения предельной свободной мощности в точке подключения, то необходимо направить в адрес Филиала АО «Мособлгаз» «Юг» соответствующую заявку с приложением расчета запрашиваемого максимального часового расхода газа.

от 31 МАЯ 2021 № 582 /снп
На № _____ от _____

Зам. председателя
Комитета по управлению
имуществом г.о. Серпухов
А.В.Семёхиной.

Сведения о технических условиях
на электроснабжение земельного участка
с кадастровым номером **50:32:0060103:650** площадью **784** кв. м.
расположенном по адресу: **Р.Ф., Московская обл., Серпуховский район,
д. Зиброво,**

I. Предельная свободная мощность существующих сетей.

Вблизи участка расположена **ПС-658 «Заповедник»**, принадлежащая ПАО «МОЗСК». Максимальная мощность, разрешенная для технологического присоединения, размещенной на официальном интернет сайте владельца указанного питающего центра составляет **0,0 МВА.**

II. Максимальная нагрузка : 7,29 МВА.

III. Срок осуществления мероприятий по технологическому присоединению:

В соответствии с подпунктом б) пункта 16 Правил технологического присоединения энергопринимающих устройств потребителей электрической энергии, объектов по производству электрической энергии, а также объектов электросетевого хозяйства, принадлежащих сетевым организациям и иным лицам, к электрическим сетям», утвержденных Постановлением Правительства Российской Федерации от 27.12.2004 № 861, срок присоединения составляет:

а. В случаях осуществления технологического присоединения к электрическим сетям классом напряжения до 20 кВ включительно, при этом расстояние от существующих электрических сетей необходимого класса напряжения до границ участка, на котором расположены присоединяемые энергопринимающие устройства, составляет не более 300 метров в городах и поселках городского типа и не более 500 метров в сельской местности и от сетевой организации не требуется выполнение работ по строительству (реконструкции) объектов электросетевого хозяйства, включенных (подлежащих включению) в инвестиционные программы сетевых организаций (в том числе смежных сетевых организаций), и (или) объектов по производству электрической энергии, за исключением работ по строительству объектов электросетевого хозяйства от существующих объектов электросетевого хозяйства до присоединяемых энергопринимающих устройств и (или) объектов электроэнергетики:

а.1 4 месяца - для заявителей, максимальная мощность энергопринимающих устройств которых составляет до 670 кВт включительно;

а.2 1 год - для заявителей, максимальная мощность энергопринимающих устройств которых составляет свыше 670 кВт;

б. в иных случаях:

б.1 6 месяцев - для заявителей – юридических лиц и индивидуальных предпринимателей в целях технологического присоединения по одному источнику электроснабжения энергопринимающих устройств, максимальная мощность которых составляет до 150 кВт включительно (с учетом ранее присоединенных в данной точке присоединения энергопринимающих устройств), для заявителей - физических лиц, в целях технологического присоединения энергопринимающих устройств, максимальная мощность которых составляет до 15 кВт включительно (с учетом ранее присоединенных в данной точке присоединения энергопринимающих устройств), которые используются для бытовых и иных нужд, не связанных с осуществлением предпринимательской

деятельности, и электроснабжение которых предусматривается по одному источнику, и для заявителей, осуществляющих технологическое присоединение путем перераспределения мощности, если технологическое присоединение осуществляется к электрическим сетям, уровень напряжения которых составляет до 20 кВ включительно, и если расстояние от существующих электрических сетей необходимого класса напряжения до границ участка заявителя, на котором расположены присоединяемые энергопринимающие устройства, составляет не более 300 метров в городах и поселках городского типа и не более 500 метров в сельской местности;

6.2 1 год - для заявителей, максимальная мощность энергопринимающих устройств которых составляет менее 670 кВт, если более короткие сроки не предусмотрены инвестиционной программой соответствующей сетевой организации или соглашением сторон;

6.3 2 года - для заявителей, максимальная мощность энергопринимающих устройств которых составляет не менее 670 кВт, если иные сроки (но не более 4 лет) не предусмотрены инвестиционной программой соответствующей сетевой организации или соглашением сторон.

IV. Информация о плате за подключение (технологическое присоединение) на дату опубликования извещения о проведении аукциона.

В соответствии с Распоряжением комитета по ценам и тарифам Московской области от 18.12.2020 №277-Р.

Стандартизированные тарифные ставки на покрытие расходов по строительству объектов электросетевого хозяйства от существующих объектов электросетевого хозяйства

до присоединяемых энергопринимающих устройств потребителей электрической энергии, объектов электросетевого хозяйства, принадлежащих сетевым организациям и иным лицам («последняя миля»), а также расходов на обеспечение средствами коммерческого учета электрической энергии (мощности), при технологическом присоединении к электрическим сетям сетевых организаций на территории Московской области (на территории городских населенных пунктов и территорий, не относящихся к территориям городских населенных пунктов) для постоянной схемы электроснабжения (без НДС в ценах периода регулирования)

Наименование стандартизированной тарифной ставки		Стандартизированная тарифная ставка
1		2
C _{2, 0,4 кВ и ниже} - стандартизированная тарифная ставка на покрытие расходов сетевой организации на строительство воздушных линий электропередачи на уровне напряжения 0,4 кВ и ниже в расчете на 1 км линий (руб./км)		
C _{2.3.1.3.1} ^{0,4 кВ и ниже}	воздушные линии на железобетонных опорах изолированным сталеалюминиевым проводом сечением до 50 квадратных мм включительно	1 492 897,29
C _{2.3.1.3.2} ^{0,4 кВ и ниже}	воздушные линии на железобетонных опорах изолированным сталеалюминиевым проводом сечением от 50 до 100 квадратных мм включительно	1 947 620,27
C _{2.3.1.3.3} ^{0,4 кВ и ниже}	воздушные линии на железобетонных опорах изолированным сталеалюминиевым проводом	2 078 551,98

	сечением от 100 до 200 квадратных мм включительно	
$C_{2.3.1.4.1}^{0,4 \text{ кВ и ниже}}$	воздушные линии на железобетонных опорах изолированным алюминиевым проводом сечением до 50 квадратных мм включительно	1 598 362,16
$C_{2.3.1.4.2}^{0,4 \text{ кВ и ниже}}$	воздушные линии на железобетонных опорах изолированным алюминиевым проводом сечением от 50 до 100 квадратных мм включительно	1 903 555,36
$C_{2.3.1.4.3}^{0,4 \text{ кВ и ниже}}$	воздушные линии на железобетонных опорах изолированным алюминиевым проводом сечением от 100 до 200 квадратных мм включительно	2 288 203,68
C_2 , 1–20 кВ - стандартизированная тарифная ставка на покрытие расходов сетевой организации на строительство воздушных линий электропередачи на уровне напряжения 1-20 кВ в расчете на 1 км линий (руб./км)		
$C_{2.3.1.3.1}^{1-20 \text{ кВ}}$	воздушные линии на железобетонных опорах изолированным сталеалюминиевым проводом сечением до 50 квадратных мм включительно	2 819 825,63
$C_{2.3.1.3.2}^{1-20 \text{ кВ}}$	воздушные линии на железобетонных опорах изолированным сталеалюминиевым проводом сечением от 50 до 100 квадратных мм включительно	2 842 830,83
$C_{2.3.1.3.3}^{1-20 \text{ кВ}}$	воздушные линии на железобетонных опорах изолированным сталеалюминиевым проводом сечением от 100 до 200 квадратных мм включительно	2 872 291,75
$C_{2.3.1.4.1}^{1-20 \text{ кВ}}$	воздушные линии на железобетонных опорах изолированным алюминиевым проводом сечением до 50 квадратных мм включительно	2 759 877,97
$C_{2.3.1.4.2}^{1-20 \text{ кВ}}$	воздушные линии на железобетонных опорах изолированным алюминиевым проводом сечением от 50 до 100 квадратных мм включительно	2 839 545,82
$C_{2.3.1.4.3}^{1-20 \text{ кВ}}$	воздушные линии на железобетонных опорах изолированным алюминиевым проводом сечением от 100 до 200 квадратных мм включительно	2 840 846,12
C_3 , 0,4 кВ и ниже - стандартизированная тарифная ставка на покрытие расходов сетевой организации на строительство кабельных линий электропередачи на уровне напряжения 0,4 кВ и ниже в расчете на 1 км линий (руб./км)		
$C_{3.1.1.1.1}^{0,4 \text{ кВ и ниже}}$	кабельные линии в траншеях одножильные с резиновой или пластмассовой изоляцией сечением провода до 50 квадратных мм включительно	1 669 911,80
$C_{3.1.1.1.2}^{0,4 \text{ кВ и ниже}}$	кабельные линии в траншеях одножильные с резиновой или пластмассовой изоляцией сечением провода от 50 до 100 квадратных мм включительно	1 854 702,23
$C_{3.1.1.1.3}^{0,4 \text{ кВ и ниже}}$	кабельные линии в траншеях одножильные с резиновой или пластмассовой изоляцией сечением	2 018 223,49

	провода от 100 до 200 квадратных мм включительно	
$C_{3.1.1.2.2}^{0,4 \text{ кВ и ниже}}$	кабельные линии в траншеях одножильные с бумажной изоляцией сечением провода от 50 до 100 квадратных мм включительно	1 854 702,23
$C_{3.1.2.1.1}^{0,4 \text{ кВ и ниже}}$	кабельные линии в траншеях многожильные с резиновой или пластмассовой изоляцией сечением провода до 50 квадратных мм включительно	1 650 299,68
$C_{3.1.2.1.2}^{0,4 \text{ кВ и ниже}}$	кабельные линии в траншеях многожильные с резиновой или пластмассовой изоляцией сечением провода от 50 до 100 квадратных мм включительно	1 930 990,06
$C_{3.1.2.1.3}^{0,4 \text{ кВ и ниже}}$	кабельные линии в траншеях многожильные с резиновой или пластмассовой изоляцией сечением провода от 100 до 200 квадратных мм включительно	2 130 962,78
$C_{3.1.2.1.4}^{0,4 \text{ кВ и ниже}}$	кабельные линии в траншеях многожильные с резиновой или пластмассовой изоляцией сечением провода от 200 до 500 квадратных мм включительно	2 711 893,97
$C_{3.1.2.2.2}^{0,4 \text{ кВ и ниже}}$	кабельные линии в траншеях многожильные с бумажной изоляцией сечением провода от 50 до 100 квадратных мм включительно	1 854 702,23
$C_{3.1.2.2.3}^{0,4 \text{ кВ и ниже}}$	кабельные линии в траншеях многожильные с бумажной изоляцией сечением провода от 100 до 200 квадратных мм включительно	1 879 351,61
C_3 : 1–20 кВ - стандартизированная тарифная ставка на покрытие расходов сетевой организации на строительство кабельных линий электропередачи на уровне напряжения 1 - 20 кВ в расчете на 1 км линий (руб./км)		
$C_{3.1.1.1.1}^{1-20 \text{ кВ}}$	кабельные линии в траншеях одножильные с резиновой или пластмассовой изоляцией сечением провода до 50 квадратных мм включительно	1 645 545,00
$C_{3.1.1.1.2}^{1-20 \text{ кВ}}$	кабельные линии в траншеях одножильные с резиновой или пластмассовой изоляцией сечением провода от 50 до 100 квадратных мм включительно	3 806 815,17
$C_{3.1.1.1.3}^{1-20 \text{ кВ}}$	кабельные линии в траншеях одножильные с резиновой или пластмассовой изоляцией сечением провода от 100 до 200 квадратных мм включительно	4 246 008,86
$C_{3.1.1.1.4}^{1-20 \text{ кВ}}$	кабельные линии в траншеях одножильные с резиновой или пластмассовой изоляцией сечением провода от 200 до 500 квадратных мм включительно	6 678 093,61
$C_{3.1.1.1.5}^{1-20 \text{ кВ}}$	кабельные линии в траншеях одножильные с резиновой или пластмассовой изоляцией сечением провода от 500 до 800 квадратных мм включительно	7 856 330,63

$C_{3.1.1.2.2}^{1-20 \text{ кВ}}$	кабельные линии в траншеях одножильные с бумажной изоляцией сечением провода от 50 до 100 квадратных мм включительно	2 585 978,41
$C_{3.1.1.2.3}^{1-20 \text{ кВ}}$	кабельные линии в траншеях одножильные с бумажной изоляцией сечением провода от 100 до 200 квадратных мм включительно	3 523 269,45
$C_{3.1.1.2.4}^{1-20 \text{ кВ}}$	кабельные линии в траншеях одножильные с бумажной изоляцией сечением провода от 200 до 500 квадратных мм включительно	4 426 727,46
$C_{3.1.2.1.1}^{1-20 \text{ кВ}}$	кабельные линии в траншеях многожильные с резиновой или пластмассовой изоляцией сечением провода до 50 квадратных мм включительно	3 094 565,11
$C_{3.1.2.1.3}^{1-20 \text{ кВ}}$	кабельные линии в траншеях многожильные с резиновой или пластмассовой изоляцией сечением провода от 100 до 200 квадратных мм включительно	4 029 993,89
$C_{3.1.2.1.4}^{1-20 \text{ кВ}}$	кабельные линии в траншеях многожильные с резиновой или пластмассовой изоляцией сечением провода от 200 до 500 квадратных мм включительно	5 193 547,94
$C_{3.1.2.2.1}^{1-20 \text{ кВ}}$	кабельные линии в траншеях многожильные с бумажной изоляцией сечением провода до 50 квадратных мм включительно	2 289 639,43
$C_{3.1.2.2.2}^{1-20 \text{ кВ}}$	кабельные линии в траншеях многожильные с бумажной изоляцией сечением провода от 50 до 100 квадратных мм включительно	2 944 602,63
$C_{3.1.2.2.3}^{1-20 \text{ кВ}}$	кабельные линии в траншеях многожильные с бумажной изоляцией сечением провода от 100 до 200 квадратных мм включительно	3 549 547,03
$C_{3.1.2.2.4}^{1-20 \text{ кВ}}$	кабельные линии в траншеях многожильные с бумажной изоляцией сечением провода от 200 до 500 квадратных мм включительно	5 054 215,62
C_3 , 0,4 кВ и ниже - стандартизированные тарифные ставки на покрытие расходов сетевой организации на строительство кабельных линий электропередачи на уровне напряжения 0,4 кВ и ниже методом горизонтального наклонного бурения (руб./км)		
$C_{3.6.2.1.2}^{0,4 \text{ кВ и ниже}}$	кабельные линии, прокладываемые путем горизонтального наклонного бурения, многожильные с резиновой или пластмассовой изоляцией сечением провода от 50 до 100 квадратных мм включительно	18 649 193,33
$C_{3.6.2.1.3}^{0,4 \text{ кВ и ниже}}$	кабельные линии, прокладываемые путем горизонтального наклонного бурения, многожильные с резиновой или пластмассовой изоляцией сечением провода от 100 до 200 квадратных мм включительно	19 469 486,32

$C_{3.6.2.1.4}^{0,4 \text{ кВ и ниже}}$	кабельные линии, прокладываемые путем горизонтального наклонного бурения, многожильные с резиновой или пластмассовой изоляцией сечением провода от 200 до 500 квадратных мм включительно	24 401 655,27
$C_3, 1-20 \text{ кВ}$ - стандартизированные тарифные ставки на покрытие расходов сетевой организации на строительство кабельных линий электропередачи на уровне напряжения 1-20 кВ методом горизонтального наклонного бурения (руб./км)		
$C_{3.6.1.1.2}^{1-20 \text{ кВ}}$	кабельные линии, прокладываемые путем горизонтального наклонного бурения, одножильные с резиновой или пластмассовой изоляцией сечением провода от 50 до 100 квадратных мм включительно	13 158 680,48
$C_{3.6.1.1.3}^{1-20 \text{ кВ}}$	кабельные линии, прокладываемые путем горизонтального наклонного бурения, одножильные с резиновой или пластмассовой изоляцией сечением провода от 100 до 200 квадратных мм включительно	16 180 599,35
$C_{3.6.1.1.4}^{1-20 \text{ кВ}}$	кабельные линии, прокладываемые путем горизонтального наклонного бурения, одножильные с резиновой или пластмассовой изоляцией сечением провода от 200 до 500 квадратных мм включительно	17 576 502,96
$C_{3.6.1.1.5}^{1-20 \text{ кВ}}$	кабельные линии, прокладываемые путем горизонтального наклонного бурения, одножильные с резиновой или пластмассовой изоляцией сечением провода от 500 до 800 квадратных мм включительно	19 282 911,50
$C_{3.6.2.2.1}^{1-20 \text{ кВ}}$	кабельные линии, прокладываемые путем горизонтального наклонного бурения, многожильные с бумажной изоляцией сечением провода до 50 квадратных мм включительно	14 652 540,24
$C_{3.6.2.2.2}^{1-20 \text{ кВ}}$	кабельные линии, прокладываемые путем горизонтального наклонного бурения, многожильные с бумажной изоляцией сечением провода от 50 до 100 квадратных мм включительно	17 298 039,18
$C_{3.6.2.2.3}^{1-20 \text{ кВ}}$	кабельные линии, прокладываемые путем горизонтального наклонного бурения, многожильные с бумажной изоляцией сечением провода от 100 до 200 квадратных мм включительно	17 954 730,13
$C_{3.6.2.2.4}^{1-20 \text{ кВ}}$	кабельные линии, прокладываемые путем горизонтального наклонного бурения, многожильные с бумажной изоляцией сечением провода от 200 до 500 квадратных мм включительно	20 106 765,85

$C_{4, i}$ - стандартизированные тарифные ставки на покрытие расходов сетевой организации на строительство пунктов секционирования (реклоузеров, распределительных пунктов, переключательных пунктов) на i -м уровне напряжения (руб./шт.)		
$C_{4.1.3}^{1-20 \text{ кВ} *}$	реклоузеры номинальным током от 250 до 500 А включительно	1 531 157,43
$C_{4.1.4}^{1-20 \text{ кВ} *}$	реклоузеры номинальным током от 500 до 1000 А включительно	1 810 291,66

* - также применяются при расчете затрат на КРН (КРУН)

$C_{4.2.4}^{1-20 \text{ кВ}}$	распределительные пункты номинальным током от 500 до 1000 А включительно	18 579 794,08
$C_{4.2.5}^{1-20 \text{ кВ}}$	распределительные пункты номинальным током свыше 1000 А	19 247 556,48
$C_{4.3.1}^{0,4 \text{ кВ и ниже}}$	переключательные пункты номинальным током до 100 А включительно	77 957,12
$C_{4.3.3}^{0,4 \text{ кВ и ниже}}$	переключательные пункты номинальным током от 250 до 500 А включительно	46 656,90
$C_{4.3.4}^{0,4 \text{ кВ и ниже}}$	переключательные пункты номинальным током от 500 до 1000 А включительно	71 799,61
$C_{4.3.1}^{1-20 \text{ кВ}}$	переключательные пункты номинальным током до 100 А включительно	84 395,03
$C_{4.3.3}^{1-20 \text{ кВ}}$	переключательные пункты номинальным током от 250 до 500 А включительно	43 480,69
$C_{4.3.4}^{1-20 \text{ кВ}}$	переключательные пункты номинальным током от 500 до 1000 А включительно	71 799,61
$C_{5, 6(10)/0,4 \text{ кВ}}$ - стандартизированная тарифная ставка на покрытие расходов сетевой организации на строительство трансформаторных подстанций (ТП), за исключением распределительных трансформаторных подстанций (РТП), с уровнем напряжения до 35 кВ (руб./кВт)		
$C_{5.1.1}^{6(10)/0,4 \text{ кВ}}$	однотрансформаторные подстанции (за исключением РТП) мощностью до 25 кВА включительно	19 928,29
$C_{5.1.2}^{6(10)/0,4 \text{ кВ}}$	однотрансформаторные подстанции (за исключением РТП) мощностью от 25 до 100 кВА включительно	8 374,28
$C_{5.1.3}^{6(10)/0,4 \text{ кВ}}$	однотрансформаторные подстанции (за исключением РТП) мощностью от 100 до 250 кВА включительно	4 785,91
$C_{5.1.4}^{6(10)/0,4 \text{ кВ}}$	однотрансформаторные подстанции (за исключением РТП) мощностью от 250 до 400 кВА включительно	3 309,22
$C_{5.1.5}^{6(10)/0,4 \text{ кВ}}$	однотрансформаторные подстанции (за исключением РТП) мощностью от 420 до 1000 кВА включительно	2 869,86

$C_{5.2.2}^{6(10)/0,4кВ}$	двухтрансформаторные и более подстанции (за исключением РТП) мощностью от 25 до 100 кВА включительно	16 083,92
$C_{5.2.3}^{6(10)/0,4кВ}$	двухтрансформаторные и более подстанции (за исключением РТП) мощностью от 100 до 250 кВА включительно	8 007,09
$C_{5.2.4}^{6(10)/0,4кВ}$	двухтрансформаторные и более подстанции (за исключением РТП) мощностью от 250 до 400 кВА включительно	5 063,21
$C_{5.2.5}^{6(10)/0,4кВ}$	двухтрансформаторные и более подстанции (за исключением РТП) мощностью от 420 до 1000 кВА включительно	4 183,98
$C_{5.2.6}^{6(10)/0,4кВ}$	двухтрансформаторные и более подстанции (за исключением РТП) мощностью свыше 1000 кВА	2 906,18
$C_{6. 6(10)/0,4кВ}$ - стандартизированные тарифные ставки на покрытие расходов сетевой организации на строительство распределительных трансформаторных подстанций (РТП) с уровнем напряжения до 35 кВ (руб./кВт)		
$C_{6.2.4}^{6(10)/0,4кВ}$	распределительные двухтрансформаторные подстанции мощностью от 250 до 400 кВА включительно	29 100,73
$C_{6.2.5}^{6(10)/0,4кВ}$	распределительные двухтрансформаторные подстанции мощностью от 420 до 1000 кВА включительно	15 687,16
$C_{6.2.6}^{6(10)/0,4кВ}$	распределительные двухтрансформаторные подстанции мощностью свыше 1000 кВА	5 629,28
$C_{8. 1}$ - стандартизированные тарифные ставки на покрытие расходов сетевой организации обеспечение средствами коммерческого учета электрической энергии (мощности) (рублей за точку учета)		
$C_{8.1.1}^{0,4 кВ и ниже без ТТ}$	средства коммерческого учета электрической энергии (мощности) однофазные прямого включения	17 787,59
$C_{8.2.1}^{0,4 кВ и ниже без ТТ}$	средства коммерческого учета электрической энергии (мощности) трехфазные прямого включения	25 168,96
$C_{8.2.2}^{0,4 кВ и ниже с ТТ}$	средства коммерческого учета электрической энергии (мощности) трехфазные полукосвенного включения	34 076,77
$C_{8.2.3}^{1-20 кВ}$	средства коммерческого учета электрической энергии (мощности) трехфазные косвенного включения	359 127,39

Примечание: Для заявителей, осуществляющих технологическое присоединение своих энергопринимающих устройств максимальной мощностью не более 150 кВт, стандартизированные тарифные ставки C_2 , C_3 , C_4 , C_5 , C_6 равны 0 (нулю).

Ставки за единицу максимальной мощности на уровне напряжения 20 кВ и менее и максимальной мощности менее 670 кВт на покрытие расходов по мероприятиям, указанным в пункте 16 (за исключением подпункта «б») Методических указаний (для постоянной и временной схемы электроснабжения), по строительству объектов электросетевого хозяйства от существующих объектов электросетевого хозяйства до присоединяемых энергопринимающих устройств потребителей электрической энергии, объектов электросетевого хозяйства, принадлежащих сетевым организациям и иным лицам («последняя миля»), а также расходов на обеспечение средствами коммерческого учета электрической энергии (мощности), при технологическом присоединении к электрическим сетям сетевых организаций на территории Московской области (на территории городских населенных пунктов и территорий, не относящихся к территориям городских населенных пунктов), для постоянной схемы электроснабжения (без НДС в ценах периода регулирования)

Наименование ставок за единицу максимальной мощности		Ставка за единицу максимальной мощности, руб./кВт
1		2
$C_{\max N1}$	ставка на покрытие расходов на технологическое присоединение энергопринимающих устройств потребителей электрической энергии, объектов электросетевого хозяйства, принадлежащих сетевым организациям и иным лицам, на подготовку и выдачу сетевой организацией технических условий заявителю и проверку сетевой организацией выполнения технических условий заявителем	368,11
$C_{\max N1.1}$	ставка на покрытие расходов сетевой организации на подготовку и выдачу сетевой организацией технических условий заявителю	209,21
$C_{\max N1.2}$	ставка на покрытие расходов на проверку выполнения сетевой организацией выполнения технических условий заявителем	158,90
$C_{\max N2, 0,4 \text{ кВ и ниже}}$ - ставка за единицу максимальной мощности на покрытие расходов сетевой организации на строительство воздушных линий электропередачи на уровне напряжения 0,4 кВ и ниже		
$C_{\max N 2.3.1.3.1}$ <small>0,4 кВ и ниже</small>	воздушные линии на железобетонных опорах изолированным сталеалюминиевым проводом сечением до 50 квадратных мм включительно	2 519,33
$C_{\max N 2.3.1.3.2}$ <small>0,4 кВ и ниже</small>	воздушные линии на железобетонных опорах изолированным сталеалюминиевым проводом сечением от 50 до 100 квадратных мм включительно	3 286,69

$C_{\text{max N 2.3.1.3.3}}^{0,4 \text{ кВ и ниже}}$	воздушные линии на железобетонных опорах изолированным сталеалюминиевым проводом сечением от 100 до 200 квадратных мм включительно	3 507,64
$C_{\text{max N 2.3.1.4.1}}^{0,4 \text{ кВ и ниже}}$	воздушные линии на железобетонных опорах изолированным алюминиевым проводом сечением до 50 квадратных мм включительно	2 571,03
$C_{\text{max N 2.3.1.4.2}}^{0,4 \text{ кВ и ниже}}$	воздушные линии на железобетонных опорах изолированным алюминиевым проводом сечением от 50 до 100 квадратных мм включительно	3 061,95
$C_{\text{max N 2.3.1.4.3}}^{0,4 \text{ кВ и ниже}}$	воздушные линии на железобетонных опорах изолированным алюминиевым проводом сечением от 100 до 200 квадратных мм включительно	3 680,67
$C_{2, 1-20 \text{ кВ}}^{\text{max N}}$ - ставка за единицу максимальной мощности на покрытие расходов сетевой организации на строительство воздушных линий электропередачи на уровне напряжения 1-20 кВ		
$C_{\text{max N 2.3.1.3.1}}^{1-20 \text{ кВ}}$	воздушные линии на железобетонных опорах изолированным сталеалюминиевым проводом сечением до 50 квадратных мм включительно	958,13
$C_{\text{max N 2.3.1.3.2}}^{1-20 \text{ кВ}}$	воздушные линии на железобетонных опорах изолированным сталеалюминиевым проводом сечением от 50 до 100 квадратных мм включительно	965,94
$C_{\text{max N 2.3.1.3.3}}^{1-20 \text{ кВ}}$	воздушные линии на железобетонных опорах изолированным сталеалюминиевым проводом сечением от 100 до 200 квадратных мм включительно	975,95
$C_{\text{max N 2.3.1.4.1}}^{1-20 \text{ кВ}}$	воздушные линии на железобетонных опорах изолированным алюминиевым проводом сечением до 50 квадратных мм включительно	948,28
$C_{\text{max N 2.3.1.4.2}}^{1-20 \text{ кВ}}$	воздушные линии на железобетонных опорах изолированным алюминиевым проводом сечением от 50 до 100 квадратных мм включительно	975,65
$C_{\text{max N 2.3.1.4.3}}^{1-20 \text{ кВ}}$	воздушные линии на железобетонных опорах изолированным алюминиевым проводом сечением от 100 до 200 квадратных мм включительно	976,10
$C_{3, 0,4 \text{ кВ и ниже}}^{\text{max N}}$ - ставка за единицу максимальной мощности на покрытие расходов сетевой организации на строительство кабельных линий электропередачи на уровне напряжения 0,4 кВ и ниже		
$C_{\text{max N 3.1.1.1.1}}^{0,4 \text{ кВ и ниже}}$	кабельные линии в траншеях одножильные с резиновой или пластмассовой изоляцией сечением провода до 50 квадратных мм включительно	3 809,02
$C_{\text{max N 3.1.1.1.2}}^{0,4 \text{ кВ и ниже}}$	кабельные линии в траншеях одножильные с резиновой или пластмассовой изоляцией сечением провода от 50 до 100 квадратных мм включительно	4 230,52
$C_{\text{max N 3.1.1.1.3}}^{0,4 \text{ кВ и ниже}}$	кабельные линии в траншеях одножильные с резиновой или пластмассовой изоляцией сечением провода от 100 до 200 квадратных мм включительно	4 603,51

$C_{\text{max N 3.1.2.1.1}}^{0,4 \text{ кВ и ниже}}$	кабельные линии в траншеях многожильные с резиновой или пластмассовой изоляцией сечением провода до 50 квадратных мм включительно	3 302,38
$C_{\text{max N 3.1.2.1.2}}^{0,4 \text{ кВ и ниже}}$	кабельные линии в траншеях многожильные с резиновой или пластмассовой изоляцией сечением провода от 50 до 100 квадратных мм включительно	3 864,07
$C_{\text{max N 3.1.2.1.3}}^{0,4 \text{ кВ и ниже}}$	кабельные линии в траншеях многожильные с резиновой или пластмассовой изоляцией сечением провода от 100 до 200 квадратных мм включительно	4 264,23
$C_{\text{max N 3.1.2.1.4}}^{0,4 \text{ кВ и ниже}}$	кабельные линии в траншеях многожильные с резиновой или пластмассовой изоляцией сечением провода от 200 до 500 квадратных мм включительно	5 426,72
$C_{\text{max N 3.1.2.2.2}}^{0,4 \text{ кВ и ниже}}$	кабельные линии в траншеях многожильные с бумажной изоляцией сечением провода от 50 до 100 квадратных мм включительно	4 186,53
$C_{\text{max N 3.1.2.2.3}}^{0,4 \text{ кВ и ниже}}$	кабельные линии в траншеях многожильные с бумажной изоляцией сечением провода от 100 до 200 квадратных мм включительно	4 242,17
$C_{3, 1-20 \text{ кВ}}^{\text{max N}}$ - ставка за единицу максимальной мощности на покрытие расходов сетевой организации на строительство кабельных линий электропередачи на уровне напряжения 1 - 20 кВ		
$C_{\text{max N 3.1.1.1.1}}^{1-20 \text{ кВ}}$	кабельные линии в траншеях одножильные с резиновой или пластмассовой изоляцией сечением провода до 50 квадратных мм включительно	860,19
$C_{\text{max N 3.1.1.1.2}}^{1-20 \text{ кВ}}$	кабельные линии в траншеях одножильные с резиновой или пластмассовой изоляцией сечением провода от 50 до 100 квадратных мм включительно	1 989,97
$C_{\text{max N 3.1.1.1.3}}^{1-20 \text{ кВ}}$	кабельные линии в траншеях одножильные с резиновой или пластмассовой изоляцией сечением провода от 100 до 200 квадратных мм включительно	2 219,55
$C_{\text{max N 3.1.1.1.4}}^{1-20 \text{ кВ}}$	кабельные линии в траншеях одножильные с резиновой или пластмассовой изоляцией сечением провода от 200 до 500 квадратных мм включительно	3 490,90
$C_{\text{max N 3.1.1.2.3}}^{1-20 \text{ кВ}}$	кабельные линии в траншеях одножильные с бумажной изоляцией сечением провода от 100 до 200 квадратных мм включительно	2 915,85
$C_{\text{max N 3.1.1.2.4}}^{1-20 \text{ кВ}}$	кабельные линии в траншеях одножильные с бумажной изоляцией сечением провода от 200 до 500 квадратных мм включительно	3 663,55
$C_{\text{max N 3.1.2.1.1}}^{1-20 \text{ кВ}}$	кабельные линии в траншеях многожильные с резиновой или пластмассовой изоляцией сечением провода до 50 квадратных мм включительно	1 612,95
$C_{\text{max N 3.1.2.1.3}}^{1-20 \text{ кВ}}$	кабельные линии в траншеях многожильные с резиновой или пластмассовой изоляцией сечением провода от 100 до 200 квадратных мм включительно	2 100,52

$C_{\text{max N 3.1.2.1.4}}^{1-20 \text{ кВ}}$	кабельные линии в траншеях многожильные с резиновой или пластмассовой изоляцией сечением провода от 200 до 500 квадратных мм включительно	2 706,99
$C_{\text{max N 3.1.2.2.1}}^{1-20 \text{ кВ}}$	кабельные линии в траншеях многожильные с бумажной изоляцией сечением провода до 50 квадратных мм включительно	1 416,44
$C_{\text{max N 3.1.2.2.2}}^{1-20 \text{ кВ}}$	кабельные линии в траншеях многожильные с бумажной изоляцией сечением провода от 50 до 100 квадратных мм включительно	1 821,62
$C_{\text{max N 3.1.2.2.3}}^{1-20 \text{ кВ}}$	кабельные линии в траншеях многожильные с бумажной изоляцией сечением провода от 100 до 200 квадратных мм включительно	2 195,86
$C_{\text{max N 3.1.2.2.4}}^{1-20 \text{ кВ}}$	кабельные линии в траншеях многожильные с бумажной изоляцией сечением провода от 200 до 500 квадратных мм включительно	3 126,69
$C_{\text{3, 0,4 кВ и ниже}}^{\text{max N}}$ - ставка за единицу максимальной мощности на покрытие расходов сетевой организации по строительству кабельных линий электропередачи на уровне напряжения 0,4 кВ и ниже методом горизонтального наклонного бурения		
$C_{\text{max N 3.6.2.1.2}}^{0,4 \text{ кВ и ниже}}$	кабельные линии, прокладываемые путем горизонтального наклонного бурения, многожильные с резиновой или пластмассовой изоляцией сечением провода от 50 до 100 квадратных мм включительно	1 988,44
$C_{\text{max N 3.6.2.1.3}}^{0,4 \text{ кВ и ниже}}$	кабельные линии, прокладываемые путем горизонтального наклонного бурения, многожильные с резиновой или пластмассовой изоляцией сечением провода от 100 до 200 квадратных мм включительно	2 075,91
$C_{\text{max N 3.6.2.1.4}}^{0,4 \text{ кВ и ниже}}$	кабельные линии, прокладываемые путем горизонтального наклонного бурения, многожильные с резиновой или пластмассовой изоляцией сечением провода от 200 до 500 квадратных мм включительно	2 601,79
$C_{\text{3, 1-20 кВ}}^{\text{max N}}$ - ставка за единицу максимальной мощности на покрытие расходов сетевой организации по строительству кабельных линий электропередачи на уровне напряжения 1 - 20 кВ методом горизонтального наклонного бурения		
$C_{\text{max N 3.6.1.1.2}}^{1-20 \text{ кВ}}$	кабельные линии, прокладываемые путем горизонтального наклонного бурения, одножильные с резиновой или пластмассовой изоляцией сечением провода от 50 до 100 квадратных мм включительно	1 902,65
$C_{\text{max N 3.6.1.1.4}}^{1-20 \text{ кВ}}$	кабельные линии, прокладываемые путем горизонтального наклонного бурения, одножильные с резиновой или пластмассовой изоляцией сечением провода от 200 до 500 квадратных мм включительно	2 541,44
$C_{\text{max N 3.6.2.2.1}}^{1-20 \text{ кВ}}$	кабельные линии, прокладываемые путем горизонтального наклонного бурения, многожильные с бумажной изоляцией сечением провода до 50 квадратных мм включительно	1 860,17

$C_{\text{max N 3.6.2.2.2}}^{1-20 \text{ кВ}}$	кабельные линии, прокладываемые путем горизонтального наклонного бурения, многожильные с бумажной изоляцией сечением провода от 50 до 100 квадратных мм включительно	2 196,02
$C_{\text{max N 3.6.2.2.3}}^{1-20 \text{ кВ}}$	кабельные линии, прокладываемые путем горизонтального наклонного бурения, многожильные с бумажной изоляцией сечением провода от 100 до 200 квадратных мм включительно	2 279,39
$C_{\text{max N 3.6.2.2.4}}^{1-20 \text{ кВ}}$	кабельные линии, прокладываемые путем горизонтального наклонного бурения, многожильные с бумажной изоляцией сечением провода от 200 до 500 квадратных мм включительно	2 552,60
$C_{4,1}^{\text{max N}}$ - ставка за единицу максимальной мощности на покрытие расходов сетевой организации г		
строительству пунктов секционирования (реклоузеров, распределительных пунктов, переключательных пунктов) на i-м уровне напряжения		
$C_{\text{max N 4.1.4}}^{1-20 \text{ кВ}} *$	реклоузеры номинальным током от 500 до 1000 А включительно	638,48
$C_{\text{max N 4.3.1}}^{0,4 \text{ кВ и ниже}}$	переключательные пункты номинальным током до 100 А включительно	552,63
$C_{\text{max N 4.3.3}}^{0,4 \text{ кВ и ниже}}$	переключательные пункты номинальным током от 250 до 500 А включительно	544,81
$C_{\text{max N 4.3.1}}^{1-20 \text{ кВ}}$	переключательные пункты номинальным током до 100 А включительно	552,63
$C_{\text{max N 4.3.3}}^{1-20 \text{ кВ}}$	переключательные пункты номинальным током от 250 до 500 А включительно	544,81
$C_{5,(10)/0,4\text{кВ}}^{\text{max N}}$ - ставка платы за единицу максимальной мощности на покрытие расходов сетевой организации по строительству трансформаторных подстанций (ТП), за исключением распределительных трансформаторных подстанций (РТП), с уровнем напряжения до 35 кВ		
$C_{\text{max N 5.1.1}}^{6(10)/0,4\text{кВ}}$	однотрансформаторные подстанции (за исключением РТП) мощностью до 25 кВА включительно	19 928,29
$C_{\text{max N 5.1.2}}^{6(10)/0,4\text{кВ}}$	однотрансформаторные подстанции (за исключением РТП) мощностью от 25 до 100 кВА включительно	8 374,28
$C_{\text{max N 5.1.3}}^{6(10)/0,4\text{кВ}}$	однотрансформаторные подстанции (за исключением РТП) мощностью от 100 до 250 кВА включительно	4 785,91

* - также применяется при расчете затрат на КРН (КРУН)

$C_{\text{max N 5.1.4}}^{6(10)/0,4\text{кВ}}$	однотрансформаторные подстанции (за исключением РТП) мощностью от 250 до 400 кВА включительно	3 309,22
$C_{\text{max N 5.1.5}}^{6(10)/0,4\text{кВ}}$	однотрансформаторные подстанции (за исключением РТП) мощностью от 420 до 1000 кВА включительно	2 869,86
$C_{\text{max N 5.2.2}}^{6(10)/0,4\text{кВ}}$	двухтрансформаторные и более подстанции (за исключением РТП) мощностью от 25 до 100 кВА включительно	16 083,92

$C_{\max N 5.2.3}^{6(10)/0,4кВ}$	двухтрансформаторные и более подстанции (за исключением РТП) мощностью от 100 до 250 кВА включительно	8 007,09
$C_{\max N 5.2.4}^{6(10)/0,4кВ}$	двухтрансформаторные и более подстанции (за исключением РТП) мощностью от 250 до 400 кВА включительно	5 063,21
$C_{\max N 5.2.5}^{6(10)/0,4кВ}$	двухтрансформаторные и более подстанции (за исключением РТП) мощностью от 420 до 1000 кВА включительно	4 183,98
$C_{6, (10)/0,4кВ}^{\max N}$ - ставка за единицу максимальной мощности на покрытие расходов сетевой организации на строительство распределительных трансформаторных подстанций (РТП) с уровнем напряжения до 35 кВ		
$C_{\max N 6.2.4}^{6(10)/0,4кВ}$	распределительные двухтрансформаторные подстанции мощностью от 250 до 400 кВА включительно	29 100,73
$C_{\max N 6.2.5}^{6(10)/0,4кВ}$	распределительные двухтрансформаторные подстанции мощностью от 420 до 1000 кВА включительно	15 687,16
$C_{8, I}^{\max N}$ - ставка за единицу максимальной мощности на покрытие расходов сетевой организации на обеспечение средствами коммерческого учета электрической энергии (мощности)		
$C_{\max N 8.1.1}^{0,4 кВ и ниже без ТТ}$	средства коммерческого учета электрической энергии (мощности) однофазные прямого включения	1 332,04
$C_{\max N 8.2.1}^{0,4 кВ и ниже без ТТ}$	средства коммерческого учета электрической энергии (мощности) трехфазные прямого включения	814,14
$C_{\max N 8.2.2}^{0,4 кВ и ниже с ТТ}$	средства коммерческого учета электрической энергии (мощности) трехфазные полукосвенного включения	148,75
$C_{\max N 8.2.3}^{1-20 кВ}$	средства коммерческого учета электрической энергии (мощности) трехфазные косвенного включения	660,55

Примечание: Для заявителей, осуществляющих технологическое присоединение своих энергопринимающих устройств максимальной мощностью не более 150 кВт, ставки за единицу максимальной мощности по мероприятиям «последней мили» на планируемый период $C_{2\max}$, $C_{3\max}$, $C_{4\max}$, $C_{5\max}$, $C_{6\max}$ равны 0 (нулю).

Ставки $C_{2\max}$, $C_{3\max}$, $C_{4\max}$, $C_{5\max}$, $C_{6\max}$ рассчитаны для технологического присоединения заявителя к одному источнику энергоснабжения по третьей категории надежности. В случае если заявитель при технологическом присоединении запрашивает вторую или первую категории надежности электроснабжения (технологическое присоединение к двум независимым источникам электроснабжения), то размер платы за технологическое присоединение определяется согласно пункту 45 Методических указаний.

Формулы платы за технологическое присоединение к электрическим сетям сетевых организаций Московской области на территории Московской области (на территории городских населенных пунктов и территорий, не относящихся к территориям городских населенных пунктов) для постоянной и временной схемы электроснабжения исходя из стандартизированных тарифных ставок и способа технологического присоединения к электрическим сетям сетевой организации

1. Если отсутствует необходимость реализации мероприятий «последней мили», то формула платы определяется как стандартизированная тарифная ставка на покрытие расходов на технологическое присоединение энергопринимающих устройств потребителей электрической энергии, объектов электросетевого хозяйства, принадлежащих сетевым организациям и иным лицам, по мероприятиям, указанным в п. 16 Методических указаний (кроме подпункта «б») (С1), и произведения стандартизированной тарифной ставки на покрытие расходов сетевой организации на обеспечение средствами коммерческого учета электрической энергии (мощности) С8 и количества точек учета:

$$P = C_1 + C_8 \times q, \text{ (руб.)},$$

где: q – количество точек учета

2. Если при технологическом присоединении энергопринимающих устройств заявителя к одному источнику энергоснабжения предусматриваются мероприятия «последней мили» согласно техническим условиям (ТУ):

$$P_{\text{общ}} = P + P_{\text{вл}} + P_{\text{кл}} + P_{\text{рл}} + P_{\text{тл}} + P_{\text{ртл}},$$

где: $P_{\text{общ}}$ – размер платы за технологическое присоединение.

2.1. РВЛ – расходы на строительство воздушных линий в случае, если оно предусмотрено ТУ.

$$P_{\text{вл}} = C_{2(0,4;t)} \times L_{2(0,4;t)} + C_{2(1-20;t)} \times L_{2(1-20;t)}$$

$C_{2(s;t)}$ – стандартизированные тарифные ставки по мероприятиям в соответствии с ТУ;

$L_{2(s;t)}$ – суммарная протяженность воздушных линий по трассе в зависимости от уровня напряжения, а также в соответствии с дифференциацией в зависимости от вида используемого материала и (или) способа выполнения работ, согласно ТУ;

s – уровень напряжения, t – дифференциация в зависимости от вида используемого материала и (или) способа выполнения работ.

2.2. РКЛ – расходы на строительство кабельных линий в случае, если оно предусмотрено ТУ.

$$P_{\text{кл}} = C_{3(0,4;t)} \times L_{3(0,4;t)} + C_{3(1-20;t)} \times L_{3(1-20;t)} + C_{3(0,4;ГНБt)} \times L_{3(0,4;ГНБt)} + C_{3(1-20;ГНБt)} \times L_{3(1-20;ГНБt)},$$

$C_{3(s;t)}$ – стандартизированные тарифные ставки по мероприятиям в соответствии с ТУ;

$L_{3(s;t)}$ – суммарная протяженность кабельных линий по трассе, прокладываемых открытым способом, в зависимости от уровня напряжения и дифференциации в зависимости от вида используемого материала и (или) способа выполнения работ согласно ТУ без учета протяженности кабельных линий, прокладываемых закрытым способом прокладки (методом горизонтального направленного бурения);

$L_{3(s;ГНБt)}$ – суммарная протяженность кабельных линий по трассе, прокладываемых закрытым способом прокладки (методом горизонтального направленного бурения), в зависимости от уровня напряжения и дифференциации в зависимости от вида используемого материала и (или) способа выполнения работ

согласно ТУ без учета протяженности кабельных линий прокладываемых открытым способом;

s – уровень напряжения, t – дифференциация в зависимости от вида используемого материала и (или) способа выполнения работ.

2.3 РРП – расходы на строительство пунктов секционирования (реклоузеров, распределительных пунктов, переключательных пунктов) в случае, если оно предусмотрено ТУ.

$$P_{РРП} = C_{4(1-20;рек)} \times n + C_{4(1-20;РП)} \times k + C_{4(1-20;ПП)} \times j,$$

$C_{4(s;t)}$ – стандартизированные тарифные ставки (Приложение 3) по мероприятиям в соответствии с ТУ;

n – количество реклоузеров согласно ТУ;

k – количество распределительных пунктов согласно ТУ;

j – количество переключательных пунктов согласно ТУ;

s – уровень напряжения, t – дифференциация в зависимости от вида используемого материала и (или) способа выполнения работ.

2.4 РТП – строительство трансформаторных подстанций (ТП) за исключением распределительных трансформаторных подстанций (РТП) уровнем напряжения до 35 кВ в случае, если оно предусмотрено ТУ.

$$P_{ТП} = C_{5(s;t)} \times N_i,$$

$C_{5(s;t)}$ – стандартизированные тарифные ставки по мероприятиям в соответствии с ТУ;

N_i – объем максимальной мощности (кВт), указанной заявителем в заявке на технологическое присоединение в соответствии с ТУ.

2.5 РРТП – строительство распределительных трансформаторных подстанций (РТП) уровнем напряжения до 35 кВ в случае, если оно предусмотрено ТУ.

$$P_{РТП} = C_{6(s;t)} \times N_i,$$

$C_{6(s;t)}$ – стандартизированные тарифные ставки по мероприятиям в соответствии с ТУ;

N_i – объем максимальной мощности (кВт), указанной заявителем в заявке на технологическое присоединение в соответствии с ТУ;

s – уровень напряжения, t – дифференциация в зависимости от вида используемого материала и (или) способа выполнения работ.

3. В случае если заявитель при технологическом присоединении запрашивает вторую или первую категорию надежности электроснабжения (технологическое присоединение к двум независимым источникам энергоснабжения), то размер платы за технологическое присоединение ($P_{общ}$) определяется следующим образом:

$$P_{общ} = P + (P_{ист1} + P_{ист2}), \text{ (руб.)}$$

где:

$$P = C_1 + C_B \times q, \text{ (руб.)},$$

где: q – количество точек учета

$P_{ист1}$ – расходы на мероприятия «последней мили» по первому независимому источнику энергоснабжения, осуществляемые для конкретного присоединения в

зависимости от способа присоединения и уровня запрашиваемого напряжения на основании выданных сетевой организацией технических условий (руб.).

$P_{ист2}$ - расходы на мероприятия «последней мили» по второму независимому источнику энергоснабжения, осуществляемые для конкретного присоединения в зависимости от способа присоединения и уровня запрашиваемого напряжения на основании выданных сетевой организацией технических условий (руб.).

4. Если при технологическом присоединении заявителя согласно техническим условиям срок выполнения мероприятий по технологическому присоединению предусмотрен на период больше одного года, то стоимость мероприятий, учитываемых в плате, рассчитанной в год подачи заявки, индексируется следующим образом:

- 50% стоимости мероприятий, предусмотренных техническими условиями, определяется в ценах года, соответствующего году утверждения платы;

- 50% стоимости мероприятий, предусмотренных техническими условиями, умножается на прогнозный индекс цен производителей по подразделу «Строительство» раздела «Капитальные вложения (инвестиции)», публикуемых Министерством экономического развития Российской Федерации на год, следующий за годом утверждения платы (при отсутствии данного индекса используется индекс потребительских цен).

5. Для заявителей, указанных в пунктах 12(1) и 14 Правил технологического присоединения, кроме случаев, если технологическое присоединение энергопринимающих устройств таких заявителей осуществляется на уровне напряжения выше 0,4 кВ, формула платы за технологическое присоединение энергопринимающих устройств таких заявителей имеет следующий вид:

$$P_{не более 150 кВт} = C_{1.1} + C_B \times q, (\text{руб.}),$$

где: q – количество точек учета

Размер платы для каждого технологического присоединения рассчитывается сетевой организацией в соответствии с утвержденной формулой.

V. Срок действия сведений.

В течение 6 месяцев, а в случае внесения изменений в вышеуказанные нормативные акты – до внесения данных изменений.

Начальник Серпуховского ПО



М.В.Шнырев

**ФОРМА ЗАЯВКИ НА УЧАСТИЕ В АУКЦИОНЕ
по продаже земельного участка**

В Аукционную комиссию, сформированную Комитетом по конкурентной политике Московской области
Заявитель

(Ф.И.О. гражданина)

Паспортные данные: серия.....№, дата выдачи «.....»г.
кем выдан.....
Адрес места жительства (по паспорту).....
Почтовый адрес для направления корреспонденции.....
Контактный телефон

Представитель Заявителя¹(Ф.И.О.).....
Действует на основании доверенности от «.....».....20.....г., №
Паспортные данные представителя: серия№, дата выдачи «.....»г.
кем выдан

Адрес места жительства (по паспорту).....
Почтовый адрес для направления корреспонденции.....
Контактный телефон

принял решение об участии в аукционе по продаже земельного участка:

Дата аукциона: кадастровый номер земельного участка,
площадь земельного участка.....кв.м.
Местоположение (адрес) земельного участка:

**и обязуется обеспечить поступление задатка в размере _____ руб. _____ (сумма прописью),
в сроки и в порядке установленные в Извещении о проведении аукциона на указанный Земельный участок.**

1. Заявитель обязуется:
 - 1.1. Соблюдать условия и порядок проведения аукциона, содержащиеся в Извещении о проведении аукциона.
 - 1.2. В случае признания Победителем аукциона заключить договор купли-продажи с Продавцом в соответствии с порядком, сроками и требованиями, установленными Извещением о проведении аукциона и договором купли-продажи земельного участка.
 - 1.3. Использовать земельный участок в соответствии с видом разрешенного использования, указанным в Извещении о проведении аукциона и договоре купли-продажи земельного участка.
2. Заявителю понятны все требования и положения Извещения о проведении аукциона. Заявителю известно фактическое состояние и технические характеристики Земельного участка **и он не имеет претензий к ним.**
3. Заявитель извещен о том, что он вправе отозвать Заявку в любое время до установленных даты и времени окончания подачи Заявок на участие в аукционе, в порядке, установленном в Извещении о проведении аукциона.
4. Ответственность за достоверность представленных документов и информации несет Заявитель.
5. Заявитель подтверждает, что на дату подписания настоящей Заявки ознакомлен с порядком проведения аукциона, порядком внесения задатка, Извещением о проведении аукциона и проектом договора купли-продажи, и они ему понятны. Заявитель подтверждает, что надлежащим образом ознакомлен с реальным состоянием выставляемого на аукцион Земельного участка и информацией о нем.
6. Заявитель осведомлен и согласен с тем, что Продавец / Организатор аукциона не несут ответственности за ущерб, который может быть причинен Заявителю отменой аукциона, внесением изменений в Извещение о проведении аукциона, а также приостановлением процедуры проведения аукциона. При этом Заявитель считается уведомленным об отмене аукциона, внесении изменений в Извещение о проведении аукциона с даты публикации информации об отмене аукциона, внесении изменений в Извещение о проведении аукциона на официальном сайте торгов Российской Федерации в информационно-телекоммуникационной сети «Интернет» для размещения информации о проведении торгов www.torgi.gov.ru.
7. Условия аукциона по данному Земельному участку, порядок и условия заключения договора купли-продажи с Участником аукциона являются условиями публичной оферты, а подача Заявки на участие в аукционе является акцептом такой оферты.
8. В соответствии с Федеральным законом от 27.07.2006 № 152-ФЗ «О персональных данных» (далее - Федеральный закон от 27.07.2006 № 152-ФЗ), подавая Заявку, Заявитель дает согласие на обработку персональных данных, указанных выше и содержащихся в представленных документах, в целях участия в аукционе (под обработкой персональных данных понимается совершение, в том числе, следующих действий: сбор, систематизация, накопление, хранение, уточнение (обновление, изменение), использование, обезличивание, блокирование, уничтожение персональных данных, описание способов обработки данных приведено в Федеральном законе от 27.07.2006 № 152-ФЗ), а также на передачу такой информации третьим лицам, в случаях, установленных нормативными документами вышестоящих органов и законодательством. Настоящее согласие действует бессрочно и может быть отозвано в любой момент по соглашению сторон. Заявитель подтверждает, что ознакомлен с положениями Федерального закона от 27.07.2006 №152-ФЗ, права и обязанности в области защиты персональных данных ему известны.

¹ Заполняется при подаче Заявки лицом, действующим по доверенности

ПРОЕКТ СОГЛАШЕНИЯ О ЗАДАТКЕ № _____

« ____ » _____ г.

Комитет по конкурентной политике Московской области в лице _____, действующего на основании _____, именуемый в дальнейшем «Организатор аукциона», с одной стороны, Государственное казенное учреждение Московской области «Региональный центр торгов», в лице _____, действующего на основании _____, именуемое далее «Лицо, осуществляющее организационно-технические функции», с другой стороны, и _____, именуемое в дальнейшем «Заявитель», в лице _____, действующего на основании _____, с третьей стороны, заключили настоящее Соглашение о нижеследующем:

1. Предмет соглашения

Заявитель в доказательство намерения заключить договор купли-продажи земельного участка, находящегося в собственности _____/образованный из земель или земельного участка, государственная собственность на которые не разграничена, расположенного по адресу: Московская область, _____ (далее - Аукцион), а также в качестве обеспечения надлежащего исполнения своих обязательств, в счет причитающихся с него по договору платежей, перечисляет денежные средства в размере _____ руб. ___ коп., предусмотренном разделом 2 настоящего Соглашения.

2. Порядок перечисления денежных средств

2.1. Заявитель перечисляет денежные средства (п.1) по следующим банковским реквизитам:

Получатель платежа: _____
БИК _____
Расчётный счёт: _____
Корр. счёт _____
ИНН _____ **КПП** _____

Назначение платежа:

« _____ ».

2.2. В документе, подтверждающем внесение задатка, в обязательном порядке указывается назначение платежа: «Задаток для участия в аукционе « ____ » _____ 20__ (дата аукциона), по Соглашению о задатке от « ____ » _____ 20__ №__» (при наличии реквизитов Соглашения о задатке), НДС не облагается».

2.3. Платежи (п.1) осуществляются исключительно заявителем только в форме безналичного расчета в российских рублях.

2.4. Плательщиком денежных средств в качестве задатка может быть исключительно Заявитель. Не допускается перечисление денежных средств в качестве задатка иными лицами. Перечисленные денежные средства иными лицами будут считаться ошибочно перечисленными денежными средствами и возвращены плательщику.

2.5. В случае установления аукционной комиссией не поступления в указанный в Извещении о проведении аукциона срок и порядке суммы задатка, обязательства заявителя по внесению задатка считаются неисполненными.

2.6. Порядок возврата задатка в случаях, установленных действующим законодательством, определен в разделе 7 Извещения о проведении аукциона №__.

3. Ответственность Сторон

3.1. Ответственность сторон за неисполнение либо ненадлежащее исполнение настоящего Соглашения наступает в соответствии с действующим законодательством.

3.2. Все споры и разногласия, которые могут возникнуть в результате исполнения Сторонами условий настоящего Соглашения, будут по возможности решаться путем переговоров. В случае невозможности разрешения споров путем переговоров Стороны рассматривают их в установленном законом порядке.

4. Срок действия Соглашения

4.1. Соглашение вступает в силу с момента подписания его Сторонами.

4.2. Соглашение прекращает свое действие с момента надлежащего исполнения Сторонами взятых на себя обязательств.

5. Заключительные положения

5.1. Все изменения и дополнения к настоящему Соглашению, включая уточнение реквизитов Заявителя, оформляются письменно дополнительным соглашением.

5.2. Настоящее Соглашение составлено в 3 (трех) подлинных экземплярах.

6. Юридические адреса и реквизиты Сторон

**Лицо, осуществляющее
организационно-технические
функции**

Организатор аукциона

Заявитель

7. Подписи сторон

Должность

Должность

от Заявителя

_____/_____/_____
Подпись

_____/_____/_____
Подпись

_____/_____/_____
Подпись

В _____
(Организатор аукциона)

от _____
(Ф.И.О. гражданина)

Запрос на осмотр Земельного участка

Прошу оформить документ для осмотра Земельного участка:

Кадастровый номер: _____

Местоположение (адрес): _____

Дата аукциона: _____

№ аукциона: _____

Уполномоченное лицо на осмотр:

Ф.И.О.

Контактные телефоны: _____

Адрес электронной почты (e-mail): _____

Для граждан :

Подпись

Ф.И.О.

**ДОГОВОР
КУПЛИ-ПРОДАЖИ ЗЕМЕЛЬНОГО УЧАСТКА**

г. о Серпухов, Московской области

« ___ » _____ 20__ г.

ПРОДАВЕЦ **Комитет по управлению имуществом городского округа Серпухов**, ИНН 5043007401, внесенный в Единый государственный реестр юридических лиц за основным государственным регистрационным номером (ОГРН) 1025005601158 06.12.2002 г. Инспекцией МНС России по г. Серпухову Московской области (серия 50 № 004448424) в лице Председателя КУИ городского округа Серпухов _____, действующего(ей) _____ на _____ основании _____,

_____, с одной стороны,

ПОКУПАТЕЛЬ _____, дата рождения _____ г., пол – __, место рождения – _____, паспорт: _____ выдан _____, код подразделения _____; ИНН _____, адрес места жительства: _____ с другой стороны, заключили настоящий договор о нижеследующем:

1. Предмет договора.

1.1. ПРОДАВЕЦ продал, а ПОКУПАТЕЛЬ купил **земельный участок** из категории земель «_____» площадью _____ кв. м с кадастровым номером _____, расположенный на землях, находящихся в ведении муниципального образования «Городской округ Серпухов Московской области» по адресу: _____, вид разрешенного использования – _____ (далее – Земельный участок).

1.2. Основанием для заключения настоящего Договора является Протокол от _____ № _____ заседания Аукционной комиссии.

1.3. На земельном участке отсутствуют объекты капитального строительства.

1.4. Сведения об ограничениях (обременениях) Земельного участка:

- полностью расположен в водоохранной зоне р.Ока;
- частично расположен в прибрежной защитной полосе р. Ока;
- прочие ограничения прав и обременения объекта недвижимости; реквизиты документа-основания: постановление администрации Серпуховского муниципального района Московской области от 30.06.2014 № 1176: 558 кв.м.

2. Цена договора и порядок расчетов.

2.1. Цена Участка установлена в соответствии с Протоколом от _____ № _____ заседания Аукционной комиссии (Приложение № 2 к настоящему Договору) и составляет _____ руб.

Внесенный задаток в размере _____ руб ____ коп. (_____ руб ____ коп) засчитывается в счет оплаты за Земельный участок.

2.2. Оплата Земельного участка осуществляется Покупателем путем перечисления денежных средств в размере, указанном в п 2.1 настоящего договора, на счет Продавца по следующим реквизитам: Получатель: УФК по Московской области (КУИ городского округа Серпухов л/с 04483017100)

ИНН: 5043007401,

КПП: 504301001

Банк получателя: ГУ БАНКА РОССИИ ПО ЦФО//УФК по Московской области, г. Москва

БИК: 004525987

Единый казначейский счет: 40102810845370000004

Казначейский счет: 03100643000000014800

Код БК: 021 114 06024 04 0000 430

ОКТМО: 46770000

в срок не позднее 30 календарных дней с даты проведения аукциона.

Датой оплаты Участка считается дата списания денежных средств со счета плательщика (внесения наличных средств гражданам через банк) для зачисления средств на счет, указанный в п. 2.2 настоящего Договора.

2.3. Оплата производится в полном объеме не позднее 60 (шестидесяти) календарных дней со дня подписания настоящего Договора.

3. Передача Участка и переход права собственности на Участок.

3.1. Переход права собственности на Участок от Продавца к Покупателю подлежит обязательной государственной регистрации в органе, осуществляющем государственную регистрацию прав на недвижимое имущество и сделок с ним, по месту нахождения Земельного участка. Право собственности у Покупателя возникает с даты государственной регистрации перехода права.

3.2. Земельный участок считается переданным Продавцом и принятым Покупателем с даты подписания акта приема-передачи.

4. Обязанности Сторон.

4.1. Покупатель обязуется:

4.1.1. Полностью оплатить цену Участка в размере, порядке и сроки, установленные разделом 2 настоящего Договора.

4.1.2. Письменно своевременно уведомлять Продавца об изменении своих почтовых и банковских реквизитов.

4.1.3. В течении 7 (семи) календарных дней после полной оплаты стоимости Земельного участка представить Продавцу документы, подтверждающие оплату стоимости (далее-документы): заверенную печатью банка Покупателя копию соответствующего платежного поручения.

4.1.4. В течении 14 (четырнадцати) календарных дней после получения от Продавца документов, перечисленных в п. 4.2.1 Договора, направить их в орган, осуществляющий государственную регистрацию прав на недвижимое имущество и сделок с ним.

4.1.5. В течении 7 (семи) календарных дней с даты получения выписки из Единого государственного реестра недвижимости о регистрации права собственности Покупателя на Земельный участок направить Продавцу копию указанной выписки и один экземпляр договора купли-продажи.

4.1.6. Использовать Земельный участок в соответствии с Водным кодексом Российской Федерации.

4.2. Продавец обязуется:

4.2.1. В течении 7 (семи) календарных дней со дня получения документов, перечисленных в п 4.1.3 Договора, и поступления в бюджет денежных средств за Земельный участок в полном объеме, передать Покупателю договор купли-продажи и документы, необходимые для государственной регистрации перехода права собственности в установленном порядке.

4.2.2. При получении сведений об изменении реквизитов, указанных в п 2.2 настоящего Договора, письменно уведомить о таком изменении Покупателя.

4.3. Права, обязанности и ответственность Сторон, не предусмотренные настоящим Договором, устанавливаются в соответствии с действующим законодательством.

5. Ответственность Сторон.

5.1. Продавец не несет ответственность за недостоверность сведений, предоставленных ему Покупателем или иными органами и организациями, вошедшими в настоящий договор, включая приложения к нему.

5.2. В случае нарушения установленного пунктом 2.3 настоящего Договора срока оплаты стоимости Земельного участка частка Покупатель уплачивает Продавцу неустойку, устанавливаемую в размере одной трехсотой ставки рефинансирования Центрального банка Российской Федерации, действующей на день выполнения денежного обязательства, от неуплаченной суммы за каждый календарный день просрочки. Неустойка перечисляется по реквизитам, указанным в п.2.2. настоящего Договора.

5.3. Уплата неустойки не освобождает Покупателя от исполнения обязательств по настоящему Договору.

5.4. Расторжение настоящего Договора не освобождает Покупателя от уплаты неустойки в случае, если расторжение произведено вследствие нарушения Покупателем своих обязанностей по настоящему Договору.

5.5. После передачи Покупателю по акту приема-передачи Участка Продавец не несет ответственность за недостатки, препятствующие или ограничивающие использование Участка, о которых не было известно Покупателю и Продавцу на момент заключения настоящего Договора.

6. Рассмотрение споров.

6.1. Настоящий Договор считается заключенным с даты его подписания Сторонами и действует вплоть до полного выполнения Сторонами своих обязательств либо до его расторжения.

6.2. Настоящий Договор может быть расторгнут в форме, установленной законом, по требованию одной из Сторон, в том числе в связи с неоплатой или неполной оплатой Покупателем цены Участка.

6.3. Все споры между Сторонами, возникающие по настоящему Договору, разрешаются в соответствии с законодательством Российской Федерации.

7. Обременения Участка.

7.1. Продавец продает, а покупатель принимает согласно условиям настоящего Договора Участок, свободный от любых имущественных прав и претензий третьих лиц.

7.2. Участок полностью расположен в зоне шумового воздействия автомобильного и железнодорожного транспорта.

8. Особые условия Договора.

8.1. Переход права собственности на Земельный участок по настоящему Договору подлежит обязательной государственной регистрации в органе, осуществляющем государственную регистрацию прав на недвижимое имущество и сделок с ним на территории Московской области, после исполнения обязательств по оплате Участка в соответствии с разделом 1 настоящего Договора. Расходы по государственной регистрации перехода права собственности на Участок несет Покупатель.

8.2. Изменения и дополнения настоящего Договора считаются действительными, если совершены в письменной форме и подписаны уполномоченными на то лицами.

8.3. Настоящий Договор составлен в 3 (трех) экземплярах, имеющих одинаковую юридическую силу, из которых по одному экземпляру хранится у Сторон, один экземпляр передается в орган, осуществляющий государственную регистрацию прав на недвижимое имущество и сделок с ним.

9. Приложение к Договору.

Приложение № 1- Выписка из Единого государственного реестра недвижимости об основных характеристиках и зарегистрированных правах на объект недвижимости.

Приложение № 2 – Выписка из Единого государственного реестра недвижимости о кадастровой стоимости объекта недвижимости.

Приложение № 3 – АКТ ПРИЕМА-ПЕРЕДАЧИ

ПОДПИСИ:

ПРОДАВЕЦ:

Комитет по управлению имуществом городского округа Серпухов,
142203, г. Серпухов, ул. Советская, 88, к. 430,
ИНН/КПП 5043007401/504301001
(КФНП Администрации г. о. Серпухова л./счет 03021440352),
в ГУ Банка России по ЦФО,
р/с 40204810400000002262,
БИК 044525000,
тел. 75-46-10, 37-71-36.

подпись

ПОКУПАТЕЛЬ:

подпись

АКТ ПРИЕМА-ПЕРЕДАЧИ

г. о. Серпухов, Московской области

« ____ » _____ 20__ г.

Мы, нижеподписавшиеся, **Комитет по управлению имуществом городского округа Серпухов**, ИНН 5043007401, внесенный в Единый государственный реестр юридических лиц за основным государственным регистрационным номером (ОГРН) 1025005601158 06.12.2002 г. Инспекцией МНС России по г. Серпухову Московской области (серия 50 № 004448424) в лице Председателя КУИ городского округа Серпухов _____, действующего(ей) _____ на _____ основании _____,

именуемый «ПРОДАВЕЦ», с одной стороны,

_____, дата рождения _____, пол – _____, место рождения – _____, паспорт РФ: _____,

_____, код подразделения _____; адрес места жительства: _____,

_____, именуемый в дальнейшем «ПОКУПАТЕЛЬ», с другой стороны, составили акт приема-передачи о нижеследующем:

1. Продавец передал Покупателю, а Покупатель принял от Продавца из состава земель населенных пунктов **земельный участок** из категории земель «_____» площадью _____ кв. м с кадастровым номером _____, расположенный на землях, находящихся в ведении муниципального образования «Городской округ Серпухов Московской области» по адресу: _____ вид разрешенного использования – _____, полностью в таком виде, в котором он был на момент подписания договора купли-продажи.

2. Претензий у ПОКУПАТЕЛЯ к ПРОДАВЦУ по передаваемому земельному участку не имеется.

3. Настоящий акт приема-передачи составлен в трех экземплярах, из которых по одному экземпляру хранится у Сторон, один экземпляр передается в орган, осуществляющий государственную регистрацию прав на недвижимое имущество и сделок с ним.

Подписи:

ПРОДАВЕЦ:_____
М.П. подпись**ПОКУПАТЕЛЬ:**_____
подпись

СХЕМА

Московская область, городской округ Красногорск, г. Красногорск, бульвар Строителей, д. 7,
ГКУ «РЦТ»

